

Мінрегіон України  
ДЕРЖАВНЕ ПІДПРИЄМСТВО  
„УКРАЇНСЬКИЙ НАУКОВО-ДОСЛІДНИЙ І ПРОЕКТНИЙ ІНСТИТУТ  
ЦИВІЛЬНОГО БУДІВНИЦТВА „УКРНДПІЦІВІЛЬБУД”

**ЗВІТ ПРО СТРАТЕГІЧНУ ЕКОЛОГІЧНУ ОЦІНКУ  
ГЕНЕРАЛЬНОГО ПЛАНУ  
С. ЗДВИЖКА  
КОРОСТИШІВСЬКОГО РАЙОНУ  
ЖИТОМИРСЬКОЇ ОБЛАСТІ  
(РОЗДІЛ «ОХОРОНА НАВКОЛИШНЬОГО ПРИРОДНОГО СЕРЕДОВИЩА»)**

17348

В. о. директора

С. Г. Продан

Заступник директора  
з містобудування

Р. В. Старинець

Керівник відділу

І.І. Бегаль

Київ–2021

Зам. інв. №	
Підпис і дата	
Інв. № ориг.	



## СКЛАД МІСТОБУДІВНОЇ ДОКУМЕНТАЦІЇ

Номер тому	Позначення	Найменування	Примітки
1	2	3	4
1	17348	ГЕНЕРАЛЬНИЙ ПЛАН СЕЛА ЗДВИЖКА КОРИСТИШІВСЬКОГО РАЙОНУ ЖИТОМИРСЬКОЇ ОБЛАСТІ ПОЯСНЮВАЛЬНА ЗАПИСКА, ДОДАТКИ, ГРАФІЧНІ МАТЕРІАЛИ:	
	17348-ГП-1	Схема розташування населеного пункту в системі розселення	б/м
	17348-ГП-2	План існуючого використання території, поєднаний зі схемою існуючих планувальних обмежень	М 1:2000
	17348-ГП-3	Генеральний план (основне креслення), поєднаний зі схемою проектних планувальних обмежень	М 1:2000
	17348-ГП-4	Схема вулично-дорожньої мережі, селищного та зовнішнього транспорту, поєднана з кресленням поперечних профілів вулиць	М 1:2000
	17348-ГП-5	Схема інженерного підготовлення та захисту території	М 1:2000
	17348-ЗІМ-1	Схема інженерного обладнання території	М 1:2000
2	17348	ПЛАН ЗОНУВАННЯ СЕЛА ЗДВИЖКА КОРИСТИШІВСЬКОГО РАЙОНУ ЖИТОМИРСЬКОЇ ОБЛАСТІ ПОЯСНЮВАЛЬНА ЗАПИСКА, ДОДАТКИ, ГРАФІЧНІ МАТЕРІАЛИ	
3	17348-ІТЗ	ІНЖЕНЕРНО-ТЕХНІЧНІ ЗАХОДИ ЦИВІЛЬНОГО ЗАХИСТУ (ЦИВІЛЬНОЇ ОБОРОНИ). РОЗДІЛ ГЕНЕРАЛЬНОГО ПЛАНУ СЕЛА ЗДВИЖКА КОРОСТИШІВСЬКОГО РАЙОНУ ЖИТОМИРСЬКОЇ ОБЛАСТІ ПОЯСНЮВАЛЬНА ЗАПИСКА, ДОДАТКИ, ГРАФІЧНІ МАТЕРІАЛИ	

## ЗМІСТ

Найменування	Примітка стор.
1	2
Титульний аркуш	
Авторський колектив	
Склад містобудівної документації	
Зміст звіту	
Обсяг досліджень та методологія СЕО	5
1. Зміст та основні цілі документа державного планування, його зв'язок з іншими документами державного планування	5
2. Характеристика поточного стану довкілля, у тому числі здоров'я населення, та прогнозні зміни цього стану, якщо документ державного планування не буде затверджено (за адміністративними даними, статистичною інформацією та результатами досліджень)	12
3. Характеристика стану довкілля, умов життєдіяльності населення та стану його здоров'я на територіях, які ймовірно зазнають впливу (за адміністративними даними, статистичною інформацією та результатами досліджень)	23
4. Екологічні проблеми, у тому числі ризику впливу на здоров'я населення, які стосуються документа державного планування, зокрема щодо територій з природоохоронним статусом (за адміністративними даними, статистичною інформацією та результатами досліджень)	27
5. Зобов'язання у сфері охорони довкілля, у тому числі пов'язані із запобіганням негативному впливу на здоров'я населення, встановлені на міжнародному, державному та інших рівнях, що стосуються документа державного планування, а також шляхи врахування таких зобов'язань під час підготовки документа державного планування	31
6. Опис наслідків для довкілля, у тому числі для здоров'я населення, у тому числі вторинних, кумулятивних, синергічних, коротко-, середньо- та довгострокових (1, 3-5 та 10-15 років відповідно, а за необхідності - 50-100 років), постійних і тимчасових, позитивних і негативних наслідків	33
7. Заходи, що передбачається вжити для запобігання, зменшення та пом'якшення негативних наслідків виконання документа державного планування	43
8. Обґрунтування вибору виправданих альтернатив, що розглядалися, опис способу, в який здійснювалася стратегічна екологічна оцінка, у тому числі будь-які ускладнення (недостатність інформації та технічних засобів під час здійснення такої оцінки)	45
9. Заходи, передбачені для здійснення моніторингу наслідків виконання документа державного планування для довкілля, у тому числі для здоров'я населення	47
10. Опис ймовірних транскордонних наслідків для довкілля, у тому числі для здоров'я населення (за наявності)	50
11. Резюме нетехнічного характеру інформації, передбаченої пунктами 1-10 цієї частини, розраховане на широку аудиторію	50
<b>II. ДОДАТКИ</b>	55

## ОБСЯГ ДОСЛІДЖЕНЬ ТА МЕТОДОЛОГІЯ СЕО

З 12 жовтня 2018 року в Україні введено в дію Закон України «Про стратегічну екологічну оцінку», який визначає необхідність здійснення процедури стратегічної екологічної оцінки для документів державного планування у встановленому законодавством порядку.

**Стратегічна екологічна оцінка** (далі – СЕО) – це інструмент стратегічного планування, направлений на включення екологічних пріоритетів в програми, плани, політики. Метою СЕО є забезпечення високого рівня захисту навколишнього середовища та сприяння інтеграції екологічних міркувань у підготовку планів з метою просування сталого розвитку. Це системний інструмент оцінки, який підтримує та інформує про процес прийняття рішень. Комплекс еколого орієнтованих засобів щодо захисту навколишнього середовища охоплює заходи, спрямовані на охорону і раціональне використання природних ресурсів, і заходи, які забезпечують нормативні санітарно-гігієнічні параметри середовища міських і сільських поселень. Містобудівні заходи забезпечують охорону природного середовища за рахунок раціонального функціонального зонування території, створення санітарно-захисних зон, визначення територій природо-заповідного фонду, забезпечення екологічного балансу природно-ландшафтних та урбанізованих територій.

**Об'єктом** даної СЕО є Генеральний план с. Здвижка Коростишівського району Житомирської області (далі – Генеральний план).

**Замовником** даної СЕО є Коростишівська міська об'єднана територіальна громада (12501, Житомирська обл., Коростишівський р-н, м. Коростишів, вул. Володимирська, 1) - (далі – Замовник)

**Виконавцем** – Державне підприємство «Український науково-дослідний і проектний інститут цивільного будівництва «УКРНДПЦІВІЛЬБУД» (далі - Виконавець)

Редакція СЕО – даний звіт є результатом проведення етапу № 2, здійснення стратегічної екологічної оцінки, відповідно до ст. 9 ЗУ «Про стратегічну екологічну оцінку» (позначка «ред. №1» на титульній сторінці).

За умови отримання зауважень чи пропозицій від органів виконавчої влади чи громадськості, в процесі проведення процедури СЕО, звіт про СЕО корегується з метою врахування таких зауважень чи пропозицій (позначка «ред. №2» на титульній сторінці). Відомості щодо розгляду отриманих зауважень та пропозицій зазначаються у довідці про громадські обговорення та консультації, відповідно до ст.12 та ст.13 ЗУ «Про стратегічну екологічну оцінку».

### 1. ЗМІСТ ТА ОСНОВНІ ЦІЛІ ДОКУМЕНТА ДЕРЖАВНОГО ПЛАНУВАННЯ, ЙОГО ЗВ'ЯЗОК З ІНШИМИ ДОКУМЕНТАМИ ДЕРЖАВНОГО ПЛАНУВАННЯ

Генеральний план с. Здвижка Коростишівського району Житомирської області є основним видом містобудівної документації на місцевому рівні, призначеної для обґрунтування довгострокової стратегії планування, забудови та іншого використання території населеного пункту. Генеральний план села визначає основні принципи і напрямки планувальної організації та функціонального призначення його території, формування системи громадського обслуговування населення, що мешкає в його межах, організації інженерно-транспортної інфраструктури, інженерної підготовки і благоустрою, захисту території села від небезпечних природних і техногенних процесів, охорони навколишнього природного середовища, охорони та збереження нерухомих об'єктів культурної спадщини та пам'яток археології, традиційного характеру середовища історичного населеного пункту.

Згідно Закону України «Про регулювання містобудівної діяльності» генеральні плани населених пунктів підлягають стратегічній екологічній оцінці. Даний документ у відповідності із Законом України «Про стратегічну екологічну оцінку» призначений

визначити обсяг стратегічної екологічної оцінки генерального плану с. Здвижка Коростишівського району Житомирської області.

Генеральний план с. Здвижка розробляється у зв'язку з необхідністю отримання в користування органів місцевого самоврядування містобудівної документації, яка б відповідала вимогам чинного законодавства і дала можливість приймати управлінські рішення щодо розміщення нових територій для житлової та виробничої забудови, об'єктів обслуговування, торгівлі та інших видів підприємницької діяльності, підвищення рівня інженерного благоустрою та озеленення територій населеного пункту, а також забезпечити як сталий розвиток населеного пункту так і формування елементів дієздатної громади, визначивши черговість розміщення нової житлової забудови, покращення культурно-побутового обслуговування населення та існуючого функціонального зонування території населеного пункту, удосконалення вулично-дорожньої мережі, забезпечення формування повноцінного життєвого середовища в існуючих межах населеного пункту.

Генеральним планом визначаються:

- перспективна чисельність населення, об'єми та структура нового житлового будівництва;
- території для розвитку сільбищного будівництва, розвитку промисловості та комунально-складських об'єктів;
- пріоритетні напрямки розвитку населеного пункту, його перспективна планувальна структура та функціональне зонування;
- території, що мають певні обмеження при їх використанні (природоохоронні, санітарно-гігієнічні, інженерно-будівельні та інші);
- аналізується загальний стан довкілля, фактори, що його формують, надаються містобудівні пропозиції щодо поліпшення санітарно-гігієнічного та екологічного стану;
- обґрунтовується доцільність зміни межі населеного пункту;
- надаються пропозиції щодо вдосконалення транспортної та інженерної інфраструктури, тощо.

При розробленні генерального плану враховуються Генеральна схема планування території України; схеми планування окремих частин території України, областей, районів та їх окремих частин; стратегії, прогнози і програми економічного, демографічного, екологічного, соціального розвитку відповідної території, чинна містобудівна документація на місцевому рівні та проектна документація; інформація містобудівного, земельного та інших кадастрів; інвестиційні наміри юридичних і фізичних осіб щодо забудови та іншого використання території; спеціалізовані схеми, проекти і програми розвитку інфраструктури населеного пункту, безпеки та організації дорожнього руху, охорони навколишнього природного середовища, охорони та збереження об'єктів культурної спадщини тощо.

Генеральний план с. Здвижка Коростишівського району Житомирської області розроблено на підставі таких даних:

- завдання на розроблення генерального плану від 2017 р.;
- схема планування території Житомирської області, розроблена ДП «ДІПРОМІСТО» у 2010 році та затверджена у 2018 р.;
- інженерно-топографічний план, який виготовлено у 2018 році ТОВ «Гільдія Інжинірінг» в масштабі 1:2000;
- довідки галузевих установ та організацій;
- вихідні документи та натурні обстеження.

Під час розроблення документації було враховано законодавчі та нормативні документи:

- Закон України «Про регулювання містобудівної діяльності»;
- Закон «Про основи містобудування»;
- Закон України «Про місцеве самоврядування»;

- Закон України «Про інвестиційну діяльність»;
- Закон України «Про землі енергетики та правовий режим спеціальних зон енергетичних об'єктів»;
- Закон України «Про забезпечення санітарного та епідемічного благополуччя населення»;
- Закон України «Концепція сталого розвитку населених пунктів, затверджена Постановою Верховної ради України від 24.12.99 № 1359-XIV»;
- Закон України «Про Генеральну схему планування території України» від 7.02.2002 р. № 3059-III;
- Державна стратегія регіонального розвитку на період до 2020 року, затверджена постановою Кабінету Міністрів України від 6 серпня 2014 р. № 385;
- Закон України «Про автомобільні дороги»;
- Закон України «Про внесення змін до статті 8 Закону України «Про автомобільні дороги» щодо класифікації автомобільних доріг загального користування» від 20.12. 2011 р. № 4203-VI;
- Закон України «Про благоустрій населених пунктів»;
- Закон України «Про природно-заповідний фонд України»;
- Земельний кодекс України;
- Водний кодекс України;
- Закон України «Про туризм» від 15.09.1995 р. №325/95-ВР (із змінами);
- Закон України «Про охорону земель»;
- Закон України «Про охорону атмосферного повітря»;
- Закон України «Про охорону навколишнього природного середовища»;
- Закон України «Про охорону культурної спадщини»;
- Кодекс газорозподільних систем;

Під час проектування враховано вимоги:

- ДБН Б.2.2-12:2018 «Планування і забудова територій»;
- ДБН Б.2.2-5:2011 «Планування і забудова міст, селищ і функціональних територій. Благоустрій територій»;
- ДБН В.2.3-5-2018 «Вулиці та дороги населених пунктів»;
- ДБН В.2.3-15-2007 «Споруди транспорту. Автостоянки і гаражі для легкових автомобілів»;
- ДБН В.2.5-20-2001 «Газопостачання»;
- ДБН В.2.3-4-2015 «Автомобільні дороги»;
- ДБН В.1.1 -25-2009 «Інженерний захист територій та споруд від підтоплення та затоплення»;
- ДБН В.2.5-64:2012 «Внутрішній водопровід та каналізація»;
- ДБН В.1.1-31:2013 «Захист територій, будинків і споруд від шуму»;
- ДБН В.2.5-74:2013 «Водопостачання. Зовнішні мережі та споруди»;
- ДБН В.2.5-75:2013 «Каналізація. Зовнішні мережі та споруди»;
- ДБН В.2.5-77:2014 «Котельні»;
- ДСП №173-96 «Державні санітарні правила планування та забудови населених пунктів»;
- ДСТУ-Н Б В.1.1-27:2010 «Будівельна кліматологія»;
- Правила устрою електроустановок (ПУЕ)
- ДБН Б.1.1-15:2012 «Склад та зміст генерального плану населеного пункту».

В роботі враховано державні інтереси, надані Житомирською обласною державною адміністрацією (лист №212/35/2-18 від 11.01.2018р.).

5. Дані моніторингу стану довкілля, що здійснюється існуючими державними суб'єктами моніторингу довкілля на регіональному та місцевому рівні (за наявності відповідних).

6. Регіональна доповідь про стан навколишнього природного середовища Житомирської області у 2018 році;

7. Інші відкриті джерела інформації.

**На основі проектних рішень Генерального плану розроблено План зонування території с. Здвижка.** Графічна частина зонінгу виконана у масштабі 1:2000 з використанням матеріалів інженерно-топографічного плану, виготовленого у 2018 році ТОВ «Гільдія Інжиніринг» в масштабі 1:2000. При розробленні зонінгу враховано нормативні та законодавчі вимоги:

- Закон України №3038-VI «Про регулювання містобудівної діяльності»,
- ДБН Б.1.1-22:2017 «Склад та зміст плану зонування території»,
- Земельний кодекс України;
- Закон України «Про основи містобудування» № 2780-XII;
- Закону України «Про благоустрій населених пунктів» від 22.12.2011 р. № 4220-VI;
- ДБН Б.2.2-12:2018 «Планування і забудова територій»
- ДБН В.2.2-5:2018 «Вулиці і дороги населених пунктів»
- Державні санітарні правила планування та забудови населених пунктів, тощо.

Зонінг с. Здвижка є містобудівною документацією, розробленою відповідно до Закону України «Про регулювання містобудівної діяльності», нормативно-правових актів державної влади, а також відповідно до документів, що визначають основні напрямки розвитку села, охорони та використання його культурної спадщини, навколишнього природного середовища. Зонінг визначає умови і обмеження використання території села, надається обґрунтування меж територіальних зон, встановлюються містобудівні регламенти, визначаються види переважного та супутнього використання земельних ділянок, граничні параметри дозволеного будівництва в цих зонах.

План зонування території створюється з метою:

- регулювання планування та забудови територій з урахуванням державних, громадських та приватних інтересів;
- раціонального використання території населеного пункту;
- забезпечення умов для реалізації планів і програм сталого розвитку населених пунктів, збереження природного середовища та охорони культурної спадщини
- встановлення правових гарантій з використання і будівельної зміни нерухомості для власників і осіб, що мають намір придбати права володіння, користування і розпорядження земельними ділянками, іншими об'єктами нерухомості;
- забезпечення вільного доступу громадян до інформації стосовно розвитку населеного пункту, взаємоузгодження державних інтересів, громади та інвесторів;
- забезпечення сумісності забудови окремих земельних ділянок з оточуючою забудовою та землекористуванням;
- сприяння реалізації завдань довгострокового розвитку населеного пункту з урахуванням його містобудівних особливостей, наявності об'єктів культурної спадщини, природно-заповідного фонду, соціального, економічного та екологічного стану;
- створення сприятливих умов для залучення інвестицій у будівництво шляхом забезпечення можливості вибору найбільш ефективного виду використання земельної ділянки для містобудівних потреб.

Основною задачею зонінгу є визначення меж зон (підзон) однорідних видів та умов використання на території населеного пункту і встановлення, диференційовано по зонах (підзонах), містобудівних регламентів.

Зміст зонінгу конкретизований з урахуванням місцевих особливостей та рішень органів місцевого самоврядування у сфері містобудування, будівництва, благоустрою території.

Планом зонування запроєктовані наступні зони використання територій населеного пункту с. Здвижка:



Позначення зони	Назва територіальної зони
<b>ГРОМАДСЬКІ ЗОНИ (Г)</b>	
Г-1	Зона загальноміського центру
Г-3	Навчальна зона
Г-4-1	Культурна та спортивна зона (підзона розміщення культових та обрядових споруд)
Г-4-2	Культурна та спортивна зона (підзона розміщення культурно-освітніх закладів)
Г-5	Лікувальна зона
Г-6, П-Г-6	Торговельна зона (існуюча та проектна (П))
<b>ЖИТЛОВІ ЗОНИ (Ж)</b>	
Ж-1, П-Ж-1	Зона садибної забудови (існуюча та проектна(П))
Ж-1.1	Зона (підзона) садибної забудови в межах санітарно-захисної зони від виробничих та комунальних об'єктів (кладовище)
Ж-1.24	Зона (підзона) садибної забудови в межах охоронних зон магістральних електромереж та об'єктів на них
<b>ЛАНДШАФТНО-РЕКРЕАЦІЙНІ ЗОНИ (Р)</b>	
П-Р-3-2	Рекреаційні зони озелених територій загального користування
Р-3-5	Рекреаційна зона водних об'єктів
П-Р-5.11	Рекреаційна зона (підзона) зелених насаджень обмеженого призначення в межах прибережно-захисних смуг
<b>ЗОНИ ТРАНСПОРТНОЇ ІНФРАСТРУКТУРИ (ТР)</b>	
ТР-2, П-ТР-2	Зона транспортної інфраструктури
<b>ЗОНА ІНЖЕНЕРНОЇ ІНФРАСТРУКТУРИ (ІН)</b>	
ІН-1, П-ІН-1	Зона інженерної інфраструктури
П-ІН-2	Зона інженерної інфраструктури
<b>КОМУНАЛЬНО-СКЛАДСЬКІ ЗОНИ (КС)</b>	
КС-3-1	Зона розміщення об'єктів III класу санітарної класифікації
П-КС-6	Зона розміщення об'єктів, що не потребують встановлення СЗЗ
<b>ВИРОБНИЧІ ЗОНИ</b>	
В-5	Зона розміщення підприємств V класу шкідливості
<b>СПЕЦІАЛЬНІ ЗОНИ</b>	
С-4	Зона озеленення спеціального призначення
<b>ЗОНА ЗЕМЕЛЬ СІЛЬСЬКОГОСПОДАРСЬКОГО ПРИЗНАЧЕННЯ</b>	
СВ-1	Зона земель сільськогосподарського призначення

Розроблення проекту "Генерального плану с. Здвижка" передбачає формування проектних рішень на всю територію населеного пункту. Проектні рішення охоплюють усі види діяльності, які провадяться або провадження яких заплановане в перспективі на території села.

Даний Проект визначає існуюче та перспективне функціональне призначення території, обґрунтовує необхідність зміни функціонального призначення території, в разі встановленої потреби що виникає на підставі аналізу техніко-економічних показників існуючого використання території, демографічного прогнозу, та потреб територіального розвитку населеного пункту. Проектні рішення архітектурно-планувальної організації та потреби територіального розвитку обумовлюються в тому числі завданням на розроблення генерального плану, державними інтересами. Одночасно Проект не змінює існуюче функціональне використання окремих земельних ділянок та їх категорій, а лише створює умови для наступної такої зміни.

Таким чином Проект визначає територіальні (просторові) умови для реалізації видів діяльності або об'єктів, щодо яких законодавством передбачено здійснення процедури оцінки впливу на довкілля, в частині дотримання планувальних обмежень (санітарно-захисних зон, охоронних зон, природоохоронних зон), а також в частині дотримання режимів господарської діяльності в їх межах, які визначені законодавством України та



Цілі Стратегії розвитку Житомирської області	Зміст і цілі ДДП території								
	1	2	3	4	5	6	7	8	9
Оперативна ціль 1.6. Розвиток туристичного потенціалу та креативної індустрії	0	+	+	+	0	0	0	+	+
<b>СТРАТЕГІЧНА ЦІЛЬ 2. ЗРОСТАННЯ ІННОВАЦІЙНОГО ПОТЕНЦІАЛУ ТА СМАРТ-СПЕЦІАЛІЗАЦІЯ</b>									
Оперативна ціль 2.1. Збільшення доданої вартості промислової продукції в секторах смарт- спеціалізації	0	0	0	+	+	0	0	0	0
Оперативна ціль 2.2. Активізація інноваційної діяльності	0	0	+	0	0	0	+	0	0
<b>СТРАТЕГІЧНА ЦІЛЬ 3. РОЗВИТОК ЛЮДСЬКОГО ПОТЕНЦІАЛУ</b>									
Оперативна ціль 3.1. Вдосконалення системи підготовки кадрів для регіонального ринку праці	0	0	0	0	0	0	0	0	0
Оперативна ціль 3.2. Підвищення рівня залучення мешканців у процеси регіонального та місцевого розвитку	0	0	+	0	0	0	0	0	0
Оперативна ціль 3.3. Удосконалення управління регіональним розвитком	0	0	0	0	0	0	0	0	0
<b>СТРАТЕГІЧНА ЦІЛЬ 4. ПІДВИЩЕННЯ ЯКОСТІ ЖИТТЯ ТА ЗБЕРЕЖЕННЯ ДОВКІЛЛЯ</b>									
Оперативна ціль 4.1. Якісна система надання освітніх послуг	0	+	0	0	0	0	0	0	0

Цілі Стратегії розвитку Житомирської області	Зміст і цілі ДДП території								
	1	2	3	4	5	6	7	8	9
Оперативна ціль 4.2. Покращання демографічної ситуації та продовження тривалості активного періоду життя людини	+	+	+	0	0	0	0	+	0
Оперативна ціль 4.3. Розвиток культурних послуг	0	+	+	+	0	0	0	0	0
Оперативна ціль 4.4. Розвиток житлово- комунальної інфраструктури	+	+	+	+	+	0	+	0	0
Оперативна ціль 4.5. Екологічна безпека та збереження довкілля	0	0	+	+	+	0	0	+	0

## **2. ХАРАКТЕРИСТИКА ПОТОЧНОГО СТАНУ ДОВКІЛЛЯ, У ТОМУ ЧИСЛІ ЗДОРОВ'Я НАСЕЛЕННЯ, ТА ПРОГНОЗНІ ЗМІНИ ЦЬОГО СТАНУ, ЯКЩО ДОКУМЕНТ ДЕРЖАВНОГО ПЛАНУВАННЯ НЕ БУДЕ ЗАТВЕРДЖЕНО (ЗА АДМІНІСТРАТИВНИМИ ДАНИМИ, СТАТИСТИЧНОЮ ІНФОРМАЦІЄЮ ТА РЕЗУЛЬТАТАМИ ДОСЛІДЖЕНЬ)**

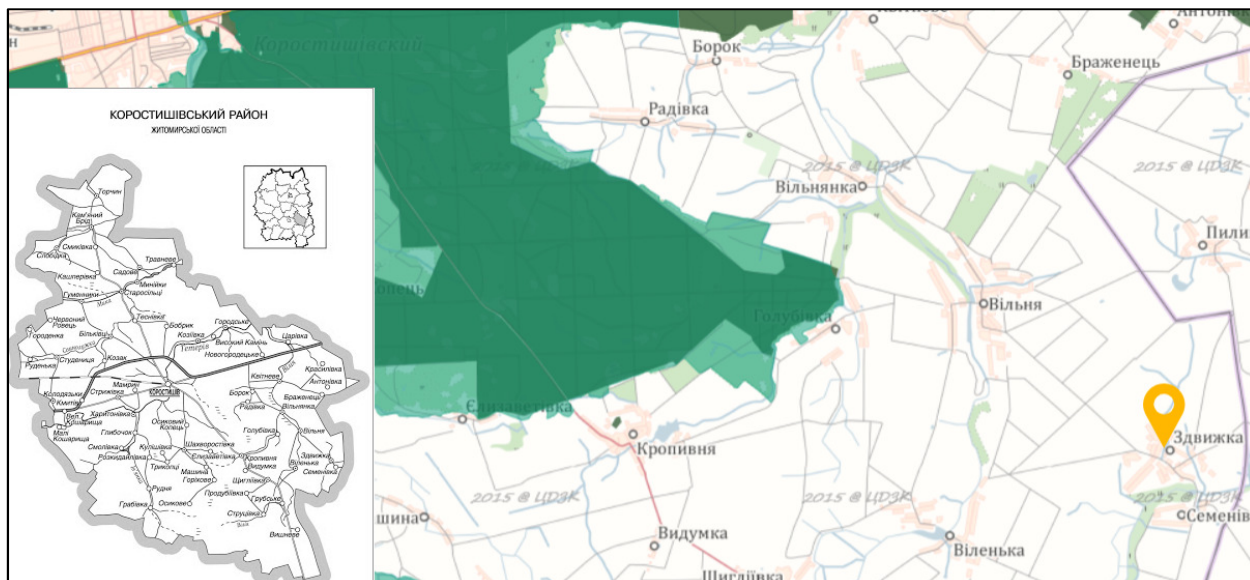
Село Здвижка є територіальним центром Здвижського старостинського округу. Воно розташоване за 27 км від адміністративного центру громади - м. Коростишів, та за 56 км від м. Житомир.

Село Здвижка з усіх сторін межує із землями, які перебувають у власності фізичних та юридичних осіб, з цільовим призначенням «для ведення товарного сільськогосподарського виробництва».

Територією села на півдні тече р. Здвиж, яка відноситься до малих річок (10-100 км<sup>2</sup>). Річка Здвиж є правою притокою Тетерева (басейн Дніпра).

**Клімат та атмосферне повітря.** Характеристика кліматичних умов, основних метеорологічних показників для території села Здвижка Коростишівського району Житомирської області наведена за даними багаторічних спостережень по метеостанції «Житомир» (224.3 м БС).

В цілому клімат Житомирського Полісся до якого віднесено територію села Здвижка за своїми особливостями займає проміжне положення між більш вологим і теплим кліматом Волинського Полісся та більш континентальним кліматом східних областей. Формування клімату території формується під впливом інтенсивного західного (Атлантичного) переносу повітряних мас, що супроводжується посиленою циклічною діяльністю. В холодний період (грудень-березень) нараховується до 35 циклонів, а в теплий (квітень-жовтень) – близько 15.



**Рис.2.1. Територіальне розташування с. Здвижка Коростишівського району Житомирської області**

Клімат – помірно континентальний з теплим вологим літом і м'якою хмарною зимою. Він залежить від основних кліматоутворюючих факторів: сонячної радіації, атмосферної циркуляції, форм рельєфу, а також лісистості і заболоченості, які впливають на формування місцевих мікрокліматичних відмін. Середньорічна температура становить +6 ... +7°C. Пересічна температура липня: +17 ... +19°C, січня: –6°C. Найбільші морози бувають у січні та лютому і досягають – 30°C, абсолютний максимум: +35 ... +40°C. Тривалість періоду з середньодобовими температурами вище 0° становить 240-260 днів. Тривалість безморозного періоду 150 – 170 днів. Сума активних температур: 2390-2520°C. Висота снігового покриву: 20 – 30см. Кількість днів в році зі сніговим покривом досягає 100. На території області протягом року випадає 550 – 600 мм опадів, найбільше їх випадає влітку. Максимум опадів припадає на літні місяці: червень, липень, серпень (40 – 45% річної кількості опадів). Протягом теплого періоду (квітень-жовтень) випадає 400 мм опадів, а в холодний (листопад-березень) – 140-200 мм. Влітку досить часто бувають зливи, грози. Сніговий покрив у більшості районів області рівномірний (10 – 30 см) і триває 95 – 110 днів, але нестійкий через часті відлиги. Вегетаційний період в середньому становить 240 днів. 3 несприятливих кліматичних явищ спостерігаються бездощові періоди до 60 днів, можливі посухи й суховії, сильні дощі, 1-2 дні (рідше 4-6 днів) – дощі з градом. Значної шкоди завдають пізні весняні та ранні осінні заморозки. Взимку можливі низькі температури протягом 25 днів, ожеледь до 15 днів і більше.

Згідно з архітектурно-будівельним кліматичним районуванням (ДСТУ – Н Б В.1.1 - 27: 2010) територія розташована в I Північно-західному кліматичному районі. Кліматичні особливості території визначаються помірними кліматичними показниками, що є сприятливою умовою для проживання та відпочинку населення.

Атмосферне повітря є одним із основних життєво важливих елементів навколишнього природного середовища. Діяльність кожного суб'єкта господарювання має бути спрямована на збереження та відновлення природного стану атмосферного повітря, створення сприятливих умов для життєдіяльності, забезпечення екологічної безпеки та запобігання шкідливому впливу атмосферного повітря на здоров'я людей та навколишнє природне середовище. До основних антропогенних джерел забруднення атмосфери регіону належать: теплове та енергетичне устаткування; виробничі підприємства, сільське господарство, транспорт.

За даними Головного управління статистики у Житомирській області, в 2017 році викиди забруднюючих речовин в атмосферне повітря від стаціонарних джерел склали 10,3 тис.т., або 111,5 % до попереднього року. В атмосферу викинуто 0,7 млн.т діоксиду вуглецю, тобто на рівні аналогічного показника 2016 року. Основними забруднювачами атмосферного повітря залишаються підприємства видобувної, переробної промисловості,

сільське та лісове господарство, транспорт, викиди забруднюючих речовин яких складають 80 відсотків від загального обсягу викидів в атмосферне повітря у Житомирській області. Основними хімічними компонентами, які надійшли в атмосферне повітря від стаціонарних джерел є речовини у вигляді твердих суспендованих частинок - 2,7 тис.т (25,9 % від загального обсягу забруднюючих речовин), метан - 2,4 тис.т (23,6 %), сполуки азоту – 1,9 тис.т ( 17,5 %).

В генеральний план с. закладено механізм подолання проблеми забруднення повітря. Система організації дорожнього руху спрямована на її вирішення. При цьому фактор забруднення повітря знаходиться в постійно динамічному стані і залежить від багатьох складових.

Проте, екологічний стан с. Здвижка у частині атмосферного повітря можна вважати задовільним. Інформації щодо незадовільного стану атмосферного повітря території не надходило.

**Зміни клімату.** Основною причиною зміни клімату є використання викопного палива та неефективне споживання енергії, що виробляється. Парникові гази, що утворюються внаслідок діяльності людини, викликають посилення парникового ефекту. Надмірна кількість газів, які утворюються в результаті діяльності ТЕЦ, транспорту, сільського господарства, промисловості, а також лісових пожеж, утримують сонячне тепло у нижніх шарах атмосфери, не даючи йому повертатись до космосу. Середня температура поверхні планети піднялася близько на 1,1° С з кінця ХІХ століття. Вчені вже не сумніваються, що ця зміна обумовлена в 32 основному збільшенням концентрації вуглекислого газу та інших антропогенних викидів в атмосфері.

Клімат області є помірно-континентальним з теплим літом, м'якою зимою та достатньою кількістю опадів. Проаналізувавши дані спостережень за останні п'ять років, середня температура набула тенденції до збільшення, а кількість опадів – до зменшення. До основних потенційних негативних наслідків зміни клімату, що можуть проявлятися у Житомирській області, належать більшість з таких, що є характерними для України, а саме: посуха; підтоплення та затоплення; зменшення площ та порушення видового складу зелених зон; стихійні гідрометеорологічні явища; зниження рівня ґрунтових вод; зменшення їх кількості та погіршення якості питної води; зростання кількості інфекційних захворювань та алергійних проявів.

Загальною метою Паризької угоди є вдосконалення державної політики у сфері зміни клімату задля досягнення сталого розвитку держави, створення правових та інституційних передумов для забезпечення поступового переходу до низьковуглецевого розвитку за умов економічної, енергетичної та екологічної безпеки і підвищення добробуту громадян. Концепція є основою для розроблення нормативно-правових актів, загальнодержавних (національних), регіональних та галузевих планів дій із запобігання зміни клімату та адаптації до неї. Реалізувати Концепцію Паризької угоди передбачається протягом 2016-2030 років. В Житомирській області запущено у дію ряд програм які стимулюють розвиток активностей для посилення енергетичної та екологічної безпеки регіону, зокрема, Програма підвищення енергоефективності будівель бюджетних установ та закладів у Житомирській області на 2018-2022 роки, Програма стимулювання населення, ОСББ, ЖБК Житомирщини щодо ефективного використання енергетичних ресурсів та енергозбереження на 2015-2020 роки, Обласна програма охорони навколишнього природного середовища в Житомирській області на 2018-2022 роки за 2019 рік.

Так, в проект генерального плану, закладено заходи з енергозбереження. Енергозбереження займає одну з ключових позицій у розвитку та економіці ринків споживчих послуг і матеріалів. Висока надійність роботи системи енергопостачання є однією з вирішальних умов забезпечення ефективної життєдіяльності об'єктів містобудування. З метою скорочення потужності систем енергозабезпечення, пропонується:

- використання альтернативних систем енергозабезпечення на основі відновлювальних джерел енергії;

- впровадження енергозберігаючих технологій;
- використання енергозберігаючих матеріалів;
- використання енергозберігаючих світильників;
- використання енергозберігаючих ламп;
- використання енергозберігаючих побутових приладів, які мають маркування «А» чи «А+». Холодильник такого класу споживатиме на 30-50% менше електроенергії, ніж пристрій такого ж об'єму марки «В».

Доступна альтернатива опаленню твердим паливом (дровами) - це електричні котли.

Електричні котли - високотехнологічне опалювальне устаткування, яке в порівнянні з іншими котлами для будівель має ряд очевидних переваг, а саме:

- екологічні, естетичні та не потребують великого простору для встановлення;
- мають широкий діапазон потужностей та чудово задовольняють потребу в теплі;
- тиха робота гарантується за рахунок сучасних компонентів керування з низьким рівнем шуму;
- легке інтуїтивно зрозуміле керування;
- легка діагностика несправностей за кодами помилок.

Ще однією із енергозберігаючих технологій стає нова система сонячних панелей, які дещо відрізняються від стандартного традиційного обладнання. Дана система дозволяє встановлювати сонячні батареї безпосередньо на дах будинку. Панелі мають дизайн черепиці, яка буде чудово виглядати на даху, а також виконувати дві основні функції - захисну та енергодобувну. У «сонячну» черепицю інтегровані фотоелементи, які переробляють сонячну енергію в електрику. Важливою функцією цього обладнання є можливість скидати надлишки енергії в загальну електромережу, що дозволить значно знизити особисті витрати.

Головною перевагою сонячної черепиці є її довгий термін експлуатації. Він становить період часу від 20 до 50 років. Такий довгий термін дозволить повністю стати незалежним від центральної енергосистеми, а вартість панелей окупиться вже через 3 роки.

**Рельєф та несприятливі процеси.** В геологічній будові беруть участь метаморфічні, місцями магматичні уламкові породи докембрійського фундаменту, перекриті корою вивітрювання і осадовим чохлам. Корінні породи чохла, що виповнюють зниження фундаменту, залягають на сході та півдні області. Решта території вкрита антропогеновими відкладами. За площею переважають водно-льодовикові відкладення, на окремих ділянках перекриті льодовиковими. Річкові долини виповнені алювієм терас.

На території Житомирської області є відклади всіх періодів геологічної історії Землі, починаючи з докембрійських і закінчуючи четвертинними. Але роль їх в геологічній будові неоднакова.

Територія населеного пункту розташована в північно-східній частині Українського щита (рис.2.2.), в межах якого знаходяться самі давні магматичні і метаморфічні породи архею, протерозою – граніто-гнейси, лабрадорити, амфіболіти і т. д., і характеризується складною геологічною будовою і гідрогеологічними умовами.

Виходи на поверхню архейсько-протерозойського комплексу найчастіше спостерігається по долинах річок. У геологічній будові приймають участь докембрійські кристалічні породи, продукти їх вивітрювання, палеогенові та четвертинні відкладення. Породи фундаменту представлені нижньо-верхньопротерозойськими гнейсами, кіровоградсько-житомирськими, осницькими і коростенськими гранітами, мігматитами, гранодіоритами, діабазами, кварцитами і піщаниками Овруцької серії. Глибина залягання гранітів сягає 1500-2000 м. Мезозойські і палеозойські породи поширені обмежено у зниженнях, зате повсюдно поширені малопотужні осадові відклади четвертинного часу.

В орографічному відношенні територія розташування с. є слабохвилястою зандровою і моренно-зандровою рівниною Житомирського Полісся, яка має загальний нахил в східному та північно-східному напрямку. Рельєф території населеного пункту на більшій частині рівнинний. Має виражений ухил в східному та південно-східному

напрямку. Абсолютні відмітки змінюються в межах від 186,74 м до 171,95 м в Балтійській системі висот.



**Рис.2.2. Схематичне розташування території Щиглівського старостинського округу Житомирської області в межах Українського кристалічного щита.**

Територія населеного пункту не характеризується такими геоморфологічними процесами як яри, балки, зсуви, суфозійне просідання, уступи терас.

**Підземні і поверхневі води.** Територія Житомирської області має розгалужену гідрографічну мережу. На території області протікає повністю або частково 221 річка (враховано річки довжиною понад 10 км, загальною довжиною 5366 км), всі вони належать до басейну Дніпра. Найбільшими водними артеріями області є: Тетерів з Гнилоп'яттю, Гуйвою та Іршею; Ірпінь і Здвиж (верхні течії); притоки Прип'яті – Уборть, Словечна та Уж з Жеревою і Норином; притока Горині – Случ. Фізико-географічне розташування Житомирської області позначилось як на розвиткові річкової мережі, так само і на водному режимі цих річок. Пересічна густота річкової мережі області становить 0,36 км/км<sup>2</sup>. Для річок області характерне мішане живлення з переважанням снігового. Понад 50% річкового стоку припадає на талі снігові води. Частка підземних і дощових вод у живленні, приблизно, однакова. В залежності від геологоморфологічних умов і рельєфу сформувались географічні особливості річок: ширина, характер річкової долини, будова русла, нахил річки, швидкість течії тощо.

Згідно даних Державного агентства водних ресурсів України річка Тетерів – права притока р. Дніпро – середня річка, бере початок на відрогах Волино-Подільської височини, приблизно за 4 км на південний захід від с. Носівка Чуднівського району Житомирської області і впадає в Дніпро нижче від гирла Прип'яті. Загальна довжина - 365 км, в межах області – 247 км. Площа водозбору – 15100 км<sup>2</sup>, в межах області-10981 км<sup>2</sup>. Протікає в Житомирській та Київській областях. Тече Тетерів, починаючи з Житомира через Коростишів і Радомишль, а також такі невеликі населені пункти як Іванків і Горностайпіль, Чуднов, Левком і безліч дрібних сіл. Починаючи з витoku водойми можна



спостерігати на берегах гранітні творіння скель, покриті пісками і лісом. Дуже яскрава за своєю природою, і барвиста річка Тетерів має досить різнобічну геологічну будову берегів. У верхній і середній течії долина вузька, на окремих ділянках каньйоноподібна (біля Денишів, Житомира, Коростишева), а в нижній течії долина значно розширюється, але має чітко окреслені береги. Найбільш ускладнена частина річки знаходиться у верхній течії, де є виходи скельних порід, які в свою чергу утворюють пороги. У гирлі ширина річки сягає 200 метрів. Ширина у верхній течії – від 3 до 10 метрів з переважаючими тут крутими і високими берегами. Нижні ж течії мають береги низькі і затоплення, а ширина їх становить від 40 до 100 метрів. В межах Українського кристалічного щита (до Радомишля) Тетерів має швидку течію, в окремих місцях зустрічаються переكاتи і невеликі пороги [57]. Особливо наочний цьому приклад в районі с. Дениші. Береги тут зовсім різні і відрізняються один від одного. На одному є безліч хвойних дерев, ніби могутній ліс зі стрімкими урвищами і узгір'ями, а інший берег покритий зеленим килимом з різних дрібних трав і великими, розлогими, кидаються в очі, пишними деревами. Русло річки Тетерів слабо звивисте, до Радомишля порожисте і нижче ділиться на рукави і протоки, має острова, старорічища. Глухі рукава, в більшості своїй, при настанні літа висихають, а русло річки, нерідко, змінює своє розташування. У різних місцях різний і характер перебігу. Від витoku до Чуднова Тетерів – невелика річка з безліччю проток, а далі утворюється повноводна ріка з сильною течією. Нижче Коростишева Тетерів набуває характеру гірської річки. На всій протяжності, на річці немає жодного озера. Дно у водойми піщане, місцями кам'янисте, зустрічається іноді мулисте. Навесні через розлив річки підвищується меженний рівень до 5 метрів і завширшки – місцями до 6 метрів, затоплюючи берега в низов'ях. Через річку 70 багато переправ, є 7 постійних мостів з них 3 – залізничних. Нерідко для переправ використовують млинові греблі і пороги на канатах. Основне живлення – снігове і дощове, важливу роль відіграють також підземні води. Тетерів творить багато протоків і рукавів; декотрі глухі рукави влітку пересихають, а головне русло часто змінює своє розташування. Замерзає річка приблизно 20 листопада і зДвижкається від криги в середині березня. Весняна повінь підвищує рівень річки на 2-5 метри, в ширину розливається місцями на декілька кілометрів, затоплюючи низинні береги. Період повноводдя досить довгий і триває до червня. У цей час річка стає сплавною від села Вишевичі до гирла протягом 150 км. За архівними свідченнями, по ній сплавили до 800 плотів за сезон [Водні ресурси Житомирської області. Державна агенція водних ресурсів України. – Електронний ресурс. – Режим доступу: <http://zouvr.gov.ua/richki.html>].

Територією села на півдні тече р. Здвиг, яка відноситься до малих річок (10-100 км<sup>2</sup>). Річка Здвиг є правою притокою Тетерева (басейн Дніпра). Довжина річки 145 км, площа басейну становить 1775 км<sup>2</sup>. Долина трапецієподібна, завширшки до 4 км, завглибшки до 25 м. Заплава у верхів'ях заболочена, ширина її до 1 км. Річище помірно звивисте, завширшки до 20 м, завглибшки (у межень) пересічно 1—2 м. Похил річки складає 0,59 м/км. Живлення змішане. Замерзає наприкінці листопада, скресає до середини березня. Здвиг є водоприймачем з осушувально-зволожувальної меліоративної системи. Для регулювання стоку споруджено водосховища. На значному протязі річка каналізована. Частина правобережної долини Здвижу (у пониззі) є у складі Дніпровсько-Тетерівського заповідного лісомисливського господарства [Каталог річок України — К. : Видавництво АН УРСР, 1957. — С. 90. - (№ 1478).] В межах населеного пункту розташовано ставок площею від 0,45 га. Береги мають поросль з очерету та частково заболочені.

Територія села Здвижка знаходиться в межах області тріщинних вод Українського щита [Мінеральні ресурси України – Ресурс розміщення: <http://minerals-ua.info/golovna/vodi-pidzemni/>], яка розташована в центральній частині України у межах великого підняття стародавнього кристалічного фундаменту і охоплює територію Житомирської, Вінницької, Кіровоградської, східну частину Житомирської, південні частини Київської і Дніпропетровської, південно-західну частину Черкаської, північні окраїни Одеської і Миколаївської, а також північно-східну частину Запорізької областей. Гідрогеологічні умови накопичення і циркуляції підземних вод у басейні несприятливі для

формування значних об'ємів водних ресурсів, обводнення водоносних порід по площі і на глибину вкрай нерівномірне. Підземні води містяться, як у тріщинуватій зоні кристалічних порід докембрію, так і у осадових відкладах, що виповнюють заглиблення у кристалічному фундаменті. Зона активного водообміну підземних вод складає 100-150 м. Тріщинуваті породи розвинуті повсюдно, але вони відзначаються різним ступенем тріщинуватості, що обумовлює нерівномірне обводнення. Водоносність осадових відкладів, які розвинуті переважно на вододільних територіях, має локальний характер. Ці породи характеризуються неглибоким заляганням, що нерідко призводить до погіршення якості підземних вод (рис.2.3.).

Коротка характеристика водоносного горизонту у верхньоплейстоценових алювіальних відкладах першої надзаплавної тераси приводиться нижче. В Коростишівському районі даний горизонт розвинений у долині р. Тетерів. Водовміщуючі породи представлені різнозернистими пісками, супісками з прошарками і лінзами суглинків. Потужність горизонту коливається в широких межах: від 0,5 до 16,0 м. Пористість пісків становить 14–22 %, водозбагаченість – 14–20 %, коефіцієнти фільтрації (за даними лабораторних визначень) – від 1 до 13 м/добу (переважають значення до 6 м/добу). Водотривким ложем служать кристалічні породи і продукти їх руйнування. Глибина залягання рівнів ґрунтових вод 2,5–10,0 м. Води прозорі, без запаху, з мінералізацією до 1 г/дм<sup>3</sup>. За хімічним складом вони в основному гідрокарбонатні кальцієві, часто дво- та трикомпонентні змішаного складу. Реакція води звичайно слабо лужна, зі значеннями рН до 9. Основним джерелом живлення водоносного горизонту є атмосферні опади і бічна притока з боку вододілу, розвантаження відбувається в заплавній алювії. Води горизонту використовуються населенням для індивідуального водопостачання. Для централізованого водопостачання горизонт непридатний у зв'язку з обмеженим поширенням. Водоносний горизонт тріщинуватої зони кристалічних порід має схожий хімічний склад і мінералізацію. В зонах тектонічних порушень води більш мінералізовані (до 3 г/дм<sup>3</sup>). В них присутній радон (40-300 еман) в окремих випадках 600-1000 еман [Водні ресурси Житомирської області. Державна агенція водних ресурсів України. – Електронний ресурс. – Режим доступу: <http://zouvr.gov.ua/richki.html>].



**Рис.2.3. Схематичне розташування території Щигліївського старостинського округу Житомирської області в межах області тріщинних вод Українського щита.**

Вивчення інженерно-топографічного плану та місцевості виявило заболочені території. Ці території знаходяться в понижених місцях рельєфу, здебільшого в долині річки, ставу тощо. В межах населеного пункту розташовано один ставок площею 1,34 га. Береги мають поросль з очерету та частково заболочені.

**Регулювання відведення талих і дощових вод.** На час складання генерального плану в межах населеного пункту централізована система водопостачання яка забезпечує потреби у воді жителів садибної забудови відсутня. Населення садибної забудови користується шахтними та трубчастими колодязями. Виробничі підприємства мають окремі локальні системи водопостачання для забезпечення власних виробничих і протипожежних потреб. Джерелом господарсько-питного водопостачання є підземні водоносні горизонти, що живлять свердловини, які перебувають у задовільному стані. На проектний етап містобудівною документацією передбачається централізована система водопостачання на господарсько-питні та протипожежні потреби с. Здвижка з введенням водопроводу в кожную будівлю.

Відсутність організованого відведення атмосферних вод та очисних споруд на випусках стоків не відповідає сучасним санітарним та екологічним нормам та вимогам. З метою запобігання забрудненню водних об'єктів, благоустрою території села, для поліпшення екологічного стану необхідне будівництво системи дощової каналізації, особливо на нових ділянках забудови з обов'язковим будівництвом очисних споруд на усіх випусках стоків.

Із фізико-геологічних процесів, які спостерігаються на даній території, слід відмітити:

- високий рівень стояння ґрунтових вод і його значний підйом під час паводків
- злив, підтоплення та заболоченість;

**Регулювання рівня підземних вод.** Внаслідок вивчення інженерно-топографічного плану та місцевості було виявлено заболочені території. Ці території знаходяться в понижених місцях рельєфу, заплановано заходи для зменшення процесів заболочення в долині річки та ставів. При вивченні матеріалів інженерно-топографічного плану було встановлено, що території, які підтоплюються в населеному пункті відсутні. Генеральним планом передбачається розчищення та берегоукріплення (влаштування укосів та посів багаторічних трав) існуючих ставків. За необхідності виконувати днопоглиблення.

**Рослинний покрив і тваринний світ.** Географічне положення, орографічні та кліматичні особливості Житомирської області зумовили формування на її території різноманітної рослинності, яка закономірно змінюється з півночі на південь. З-поміж інших областей держави Житомирська область виділяється своєю лісистістю й наявністю перезволожених і заболочених земель [[http://www.ecology.zt.gov.ua/Ekopasport\\_2019.pdf](http://www.ecology.zt.gov.ua/Ekopasport_2019.pdf)]. Загальна площа лісового фонду ДП «Коростишівський лісгосп АПК» - 17954,7 гектарів, в тому числі вкриті лісовою рослинністю землі 15697,8 гектарів (87,4%), із яких 9552,8 га (60,9 %) штучно створені ліси (лісові культури). Не вкриті лісовою рослинністю землі – 1792,8 га (12,6 %), це в основному не зімкнуті лісові культури 774,4 га (4,9 %), лісові шляхи та просіки – 100,4 га (0,6%), зруби -666,1 га (4,2 %) і біогалявини -112,3 га (0,7%). Таким чином загальна площа лісових земель в лісгоспі становить 17490,6 гектарів (98 %). Нелісові землі – 464,1 га(4%) представлені, в основному, галявинами та біогалявинами - 216 га (1,3 %), та трасами електромереж, газових ліній тощо – 100,4 га (0,7 %). В основу організації процесу лісокористування закладений поділ лісів на категорії, в залежності від їх екологічного та народногосподарського значення, розташування та виконання ними функцій. Лісовим кодексом України визначено поділ лісів на категорії лісів [<http://korostishivlisapk.com.ua/>].

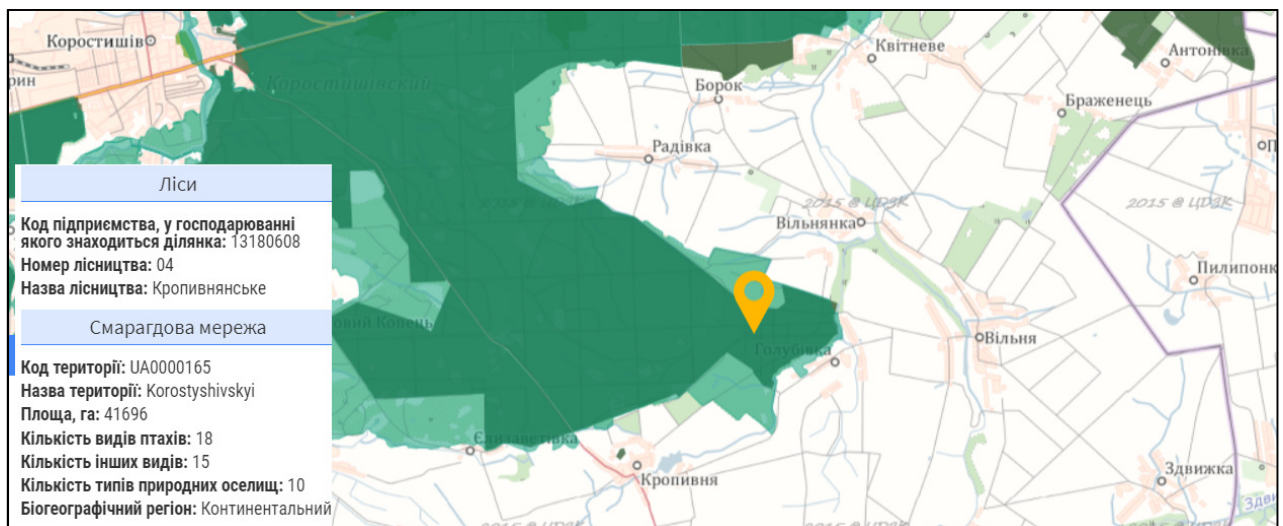
Територія с. Здвижка Коростишівського району Житомирської області відноситься до зони Полісся. Головні лісоутворюючими породами є сосна звичайна, дуб черешчатий, береза пухнаста та повисла, вільха липка та чорна, тополя тремтяча (осика) та ін. Отже, на даній території переважають соснові ліси, сосново-дубово-березові. Окремі площі

займають дубово-грабові й грабові ліси. Для території Коростишівського району Житомирської області характерна залісненість понад 50%. Заплавну ділянку річки Тетерів та її приток вкривають рослинні угруповання поліських лісових торф'янистих, справжніх а також болотистих лук. Також характерні болотні угруповання низинні трав'яні і трав'янисто-мохові, місцями а поєднанні з лісовими болотами і луками.

На її території водиться близько трьох тисяч видів тварин, із них 131 занесений до Червоної книги України. Тваринний світ Житомирщини багатий і різноманітний. Він нараховує близько 400 видів, у тому числі ссавців – 67, птахів – 270, риб – 30. Особливо цінними є мисливські тварини: лось, олень благородний, козуля, дикий кабан. У заплавах річок водяться бобри, видра, норка європейська, повсюди – борсуки, горностаї, вовки. У північних районах області розмножуються такі цінні види птахів як глухар, тетерук, рябчик. З рідкісних птахів тут трапляються лелека чорний, орлан білохвіст, зміїд.

За існуючим станом зелені насадження в населеному пункті складають приватні сади на присадибних ділянках та паркові зони. Для озеленення застосовуються дерева та кущі декоративних порід. На головній та житлових вулицях висаджуються дерева ширококронних порід. При озелененні цих територій пропонується використовувати такі породи дерев і кущів – береза, дуб, клен гостролистий, граб, липа, в'яз, ясен, ялина, туя, верба, ялівець звичайний та козацький, каштан кінський, катальпа, сосна веймутова, ялина колоча, тополя пірамідальна, яловець козацький, форзиція, магонія подуболиста, бузок, шипшина та інші.

**Природно-заповідний фонд.** У Житомирській області станом на 2011 рік налічуються 211 об'єктів ПЗФ, які займають площу 132 133,03 га. В межах с. Здвижка та на його околицях не розташовані об'єкти природо-заповідного фонду (рис.2.4.). Проте, охоронні зони навколо господарських об'єктів, водних об'єктів тощо, ділянки зелених насаджень рекреаційного призначення виконують функцію екологічних коридорів і тому дотримання всіх правових і нормативних вимог до утримання охоронних зон мають дотримуватися при природокористуванні в межах населеного пункту.



**Рис.2.4. Схематичне розташування території с. Здвижка Коростишівського району Житомирської області та об'єктів ПЗФ, Смарагдової мережі та ДЛФ України** (джерело даних для картосхеми: Публічна кадастрова карта України. Режим доступу: <https://map.land.gov.ua/> ).

**Екологічний каркас населеного пункту** представлений системою зелених насаджень, водною акваторією р. Здвиж, ставком, прибережно-захисними смугами. Проектом Генерального плану та Плану зонування території населеного пункту передбачений інженерно-екологічний благоустрій та озеленення цих територій, що сприятиме оздоровленню середовища та забезпечить його оптимізацію.

**Ґрунти і відкриті землі (земельні ресурси).** Основні типи ґрунтів Коростишівського району до якого відноситься і селище Здвижка: дерново-підзолисті, торф'яно-болотні та низинні торф'яники і також лучні ґрунти заплавної тераси річок (піщані та глинисто-піщані їх відміни).

Грунти у межах Житомирської області за їх механічним складом та фізико-хімічними властивостями досить різноманітні. На їх утворення та географічне поширення впливають рельєф, материнські породи, кліматичні умови, а також рослинний покрив і тваринний світ. Характерна для Полісся найбільша обводненість сприяє тривалому сезонному перезволоженню ґрунтів і формуванню в них без кисневого середовища. В результаті створюються сприятливі для розвитку відновлювальних процесів умови. Грунти набувають типовий сизо-сірий колір. Для даної території характерним є майже суцільний покрив піщаних водно-льодовикових відкладів та алювіальних відкладів. Із врахуванням рослинності – це зумовлює формування зонального (для Полісся) типу ґрунтів – дерново-підзолистих (різних підтипів та видів) та дернових опідзолених піщаного механічного складу. Лише берегах річки Тетерів та її притоків спостерігається вихід магматичних та метаморфічних порід – гранітів, гнейсів, пісковиків. Вздовж берегів фрагментарно простягаються піщані гряди, що формують фундамент борових терас.

Ґрунтовий покрив території ускладнюється різними інтразональними типами ґрунтів, зокрема, алювіальними та болотними. Близькість ґрунтових вод обумовили формування глейових і глеюватих видів лучних та болотних ґрунтів. Так різноманітності в ґрунтовому покриві території в різних його ділянках додає наявність дернових оглеєних супіщаних, дерново-скрито-підзолистих глеюватих піщаних і глинисто-піщаних в комплексах з торфово-болотними ґрунтами.

Піщаний субстрат водно-льодовикових та сучасних алювіальних відкладів зумовлює всі властивості ґрунтів та їхні режими: теплові та водні, фізико-хімічні властивості. Зональні ґрунти є бідними та характеризуються дуже низькою природною родючістю, потребують широкого застосування органічних добрив, мергелювання.

**Кладовища.** Існуюче кладовище, яке підлягає закриттю розташовано по вул. Міненка, в кварталі існуючої виробничої та житлової забудови.

Сміттєзвалище та худобомогильник в межах населеного пункту та на його околицях відсутні.

**Пам'ятки культурної спадщини.** Відповідно до статті 53 Земельного кодексу України до земель історико-культурного призначення належать землі, на яких розташовані пам'ятки культурної спадщини, їх комплекси (ансамблі), історико-культурні заповідники, історико-культурні заповідні території, охоронювані археологічні території, музеї просто неба, меморіальні музеї-садиби.

На околицях та поблизу сіл Щигліївки, Грубського та Продубіївки виявлено два давньоруські городища та 6 курганних могильників. З 950 курганів, що біля Грубського розкопано 61.

Межі та режими використання зон охорони пам'яток визначаються відповідною науково-проектною документацією і затверджуються відповідним органом охорони культурної спадщини. Режими використання пам'яток місцевого значення встановлює обласна державна адміністрація. Використання території в межах охоронних зон визначається згідно з чинним законодавством, зокрема ДБН В.2.2-2-2008, ДБН В.3.2-1-2004. Встановлення зон охорони пам'яток не може бути підставою для примусового вилучення з володіння (користування) земельних ділянок у юридичних та фізичних осіб за умов дотримання землевласниками та землекористувачами правил використання земель історико-культурного призначення.

Безпосередньо в межі с. Здвижка об'єктів культурної спадщини не потрапляє.

**Поводження із відходами.** Для села Здвижка приймається комбінована система санітарного очищення від твердих побутових відходів:

- планово-підвірна - для громадського центру та виробничої забудови;
- планово-квартирна - для зони індивідуальної садибної забудови.

Сухе побутове сміття, тверді побутові відходи з території садибної житлової забудови збирається у пластикові мішки і зберігаються на спеціальному майданчику у межах ділянки. В призначений, згідно з розкладом для кожної вулиці, час спеціальний автотранспорт забирає відходи та відвозить на полігон твердих побутових відходів.

Залишки їжі та інші органічні рештки підлягають компостуванню на спеціальних майданчиках, або ж контейнерах в межах кожної ділянки, після їх перегнивання та знезараження використовуються як органічні добрива.

Сміттєзвалище та худобомогильник в межах населеного пункту та на його околицях відсутні. Не виконуються відповідним чином збирання, зберігання та переробка побутових і промислових відходів, стихійно виникають звалища, що забруднюють навколишнє середовище.

**Електромагнітне випромінювання.** В межах с. Здвижка проходить коридори ПЛ 10 кВ з охоронною зоною від крайнього 10 м. Поза межами охоронних зон джерела електромагнітного випромінювання на території населеного пункту відсутні.

**Радіаційний стан.** Відповідно до постанови КМ України №106 від 23.07.1991 р. с. Здвижка не входить у перелік територій, забруднених у результаті аварії на ЧАЕС. Дозиметричний паспорт населеного пункту не розроблявся, радіаційне обстеження населеного пункту не виконувалось. Виходу радону не зареєстровано. Система планувальних обмежень відсутня.

**Наслідки аварії на Чорнобильській АЕС.** За даними ЦГО імені Бориса Срезневського на грудень 2019 року (<http://cgo-sreznevskiy.kiev.ua/index.php?dv=radiation-ukraine>) концентрація радіонуклідів як природного, так і техногенного походження у приземному шарі повітря на всіх пунктах контролю, на території областей України, залишалась сезонно низькою.

Сумарна бета-активність атмосферних аерозолів, яка визначається переважно природними радіоактивними елементами – ізотопами урану, торію та продуктами їх розпаду, знаходилась протягом місяця в межах  $5,6 \times 10^{-5}$ – $10,8 \times 10^{-5}$  Бк/м<sup>3</sup>, в середньому по країні  $8,4 \times 10^{-5}$  Бк/м<sup>3</sup> (у листопаді  $8,9 \times 10^{-5}$  Бк/м<sup>3</sup>). Концентрація техногенного цезію-137 на більшості пунктів контролю (за винятком зони відчуження) коливалась в межах  $0,02 \times 10^{-5}$ – $0,8 \times 10^{-5}$  Бк/м<sup>3</sup>, в середньому  $0,17 \times 10^{-5}$  Бк/м<sup>3</sup> (у попередньому місяці  $0,15 \times 10^{-5}$  Бк/м<sup>3</sup>). На пункті контролю Чорнобиль (зона відчуження) декадні концентрації цезію-137 знаходилися у діапазоні  $0,3 \times 10^{-5}$ – $0,6 \times 10^{-5}$  Бк/м<sup>3</sup>, в середньому  $0,43 \times 10^{-5}$  Бк/м<sup>3</sup>. Об'ємна активність космогенного берилію-7 в повітряних аерозолях коливалась в межах  $29 \times 10^{-5}$ – $329 \times 10^{-5}$  Бк/м<sup>3</sup>. Перевишень допустимих (за НРБУ-97) концентрацій радіонуклідів у атмосферному повітрі протягом грудня 2019 року на території України не зареєстровано.

Сумарна бета-активність атмосферних випадань на території України складала в середньому у грудні  $1,5$  Бк/м<sup>2</sup> за добу (у попередньому місяці  $1,6$  Бк/м<sup>2</sup> за добу). Середньомісячні значення щільності бета-активних випадань на пунктах спостережень радіометричної мережі знаходилися в межах  $1,2$ – $1,7$  Бк/м<sup>2</sup> за добу.

Вміст цезію-137 у атмосферних випаданнях на більшості пунктів контролю знаходився в межах  $0,1$ – $0,6$  Бк/м<sup>2</sup> за місяць, в середньому  $0,25$  Бк/м<sup>2</sup> за місяць, що відповідає показникам попереднього місяця. На пунктах контролю зони гарантованого добровільного відселення (м. Коростень, м. Овруч) щільність випадань цезію-137 не перевищувала  $0,6$  Бк/м<sup>2</sup> за місяць. На пункті контролю, розташованому у зоні відчуження (М Чорнобиль) вміст цезію-137 у випаданнях у грудні не перевищував  $0,5$  Бк/м<sup>2</sup> за місяць.

Щільність випадань космогенного берилію-7 на території України коливалась в межах  $25$ – $147$  Бк/м<sup>2</sup> за місяць.

Радіаційний стан у районах розташування атомних електростанцій у грудні 2019 року був стабільним. Потужність експозиційної дози гамма-випромінювання на пунктах спостереження, розташованих в зонах впливу Рівненської та Житомирської АЕС, знаходилась в межах:  $8$ – $16$  мкР/год та  $8$ – $16$  мкР/год відповідно, Чорнобильської АЕС  $8$ – $20$  мкР/год.

**За умов збереження сучасного стану використання території (якщо Проект зміни до Генерального плану не буде затверджено)** екологічний стан ділянки не зазнаватиме особливих змін. Ймовірно слід очікувати подальшого розвитку лісових і лучних біотопів, які зараз мають поширення на території проектування. Водно-болотні та лісові угіддя території населеного пункту використовуються для аматорської риболовлі, збирання грибів, ягід, лікарських рослин тощо. Опосередкований вплив джерел

забруднення (дорога, інші підприємства) не є суттєвим і не становить загрози для зміни екологічного стану.

Генеральний план с. Здвижка відсутній. Межі населеного пункту, які було визначено в Проекті землеустрою щодо встановлення меж населених пунктів, в частині територіального розвитку, у великій мірі наразі не відповідають запитам часу і потребам жителів села у сімейному розселенні, розбудові соціальної інфраструктури, що сприяло б зменшенню щоденних маятникових міграційних потоків працездатного населення до м. Коростишів та м. Житомир. Новий генеральний план розробляється та впроваджується у зв'язку з необхідністю отримання в користування органа місцевого самоврядування містобудівної документації, яка б дала можливість приймати управлінські рішення щодо розміщення нових територій для житлової та виробничої забудови, об'єктів обслуговування, торгівлі та інших видів підприємницької діяльності, підвищення рівня інженерного благоустрою територій населеного пункту, а також забезпечити сталий розвиток населеного пункту, визначивши черговість розміщення нової житлової та виробничої забудови, покращення культурно-побутового обслуговування населення та існуючого функціонального зонування території населеного пункту, удосконалення вулично-дорожньої мережі, забезпечення формування повноцінного життєвого середовища в існуючих межах населеного пункту.

Попередньо розроблена містобудівна документації не визначає фактичних параметрів та розподілу території населеного пункту, доцільно розробити і прийняти новий генеральний план с. Здвижка, де визначити функціональний розподіл території, нову проектну межу населеного пункту з врахуванням даних державного земельного кадастру, а також основні напрямки сталого розвитку населеного пункту з формуванням його проектною межею у нових соціально-економічних умовах, адже є необхідність розміщення нової житлової забудови, закладів культурно-побутового обслуговування населення та покращення існуючого функціонального зонування території населеного пункту.

Оскільки без наявності містобудівної документації, проведення будь-якої містобудівної діяльності забороняється. Тому Генеральний план села Здвижка Коростишівського району Житомирської області, є дуже важливою документацією. Необхідність розробки генерального плану обумовлена змінами, які відбуваються в соціально-економічному розвитку країни.

В разі, якщо Генеральний план не буде затверджено, населений пункт і надалі буде користуватись документацією, яка на сьогоднішній час не відповідає потребам населеного пункту.

### **3 ХАРАКТЕРИСТИКА СТАНУ ДОВКІЛЛЯ, УМОВ ЖИТТЄДІЯЛЬНОСТІ НАСЕЛЕННЯ ТА СТАНУ ЙОГО ЗДОРОВ'Я НА ТЕРИТОРІЯХ, ЯКІ ЙМОВІРНО ЗАЗНАЮТЬ ВПЛИВУ (ЗА АДМІНІСТРАТИВНИМИ ДАНИМИ, СТАТИСТИЧНОЮ ІНФОРМАЦІЄЮ ТА РЕЗУЛЬТАТАМИ ДОСЛІДЖЕНЬ)**

Комплексний містобудівний аналіз території с. Здвижка основним напрямком розвитку визначає упорядкування та поліпшення діючих функціональних зон: житлової, зони установ обслуговування, зони зелених насаджень загального користування, зони виробництв та територій рекреаційного призначення.

Територія села Здвижка має вигідне географічне положення, оскільки знаходиться в безпосередній близькості до м. Коростишів, зв'язок з яким здійснюється по автодорозі місцевого значення, яка з'єднується з автомагістраллю Київ-Житомир.

Крім того, село має достатній рекреаційний потенціал. Через всю територію населеного пункту протікає р. Дубовець, створено каскад ставків, які разом з навколишніми територіями може використовуватись для короткочасного відпочинку місцевого населення та туристів. При цьому водно-болотні угіддя території району використовуються для любительської риболовлі, збирання грибів, ягід, лікарських рослин тощо.

Чинниками що стимулюватимуть як розвиток населеного пункту так і існування всіх передумов якісного і комфортного життя населення можна вважати:

- розвиток підприємств малого та середнього бізнесу;
- відсутність шкідливих промислових підприємств.
- переорієнтація частини виробництв на задоволення потреб сільського та міського населення;
- розвиток рекреаційних територій та розвиток сфери туризму, стимулювання розвитку туристичної інфраструктури.
- наявність територій для створення обслуговуючої та рекреаційної зони населеного пункту, що відрізняється унікальним поєднанням фізико-географічних, ґрунтових та екологічних факторів.
- територія має вагомий рекреаційний потенціал – водно-болотні угіддя та лісові насадження;
- відсутність шкідливих промислових підприємств;

Село Здвижка має регулярну планувальну структуру, яка сформувалась історично під впливом рельєфу, зовнішніх комунікацій та інших антропогенних та природних факторів.

Основною архітектурно-планувальною віссю, на якій сформована вулична мережа села Здвижка, є вул. Міненка, що перетинає населений пункт із заходу на схід.

Основні функціональні зони, які наразі склались в селі - це зона житлової та громадської забудови, виробнича.

Існуюча зона житлової забудови сформована індивідуальною садибною житловою забудовою, яка зосереджена вздовж існуючих вулиць з присадибними ділянками різної площі з нерівномірною щільністю забудови. Присадибні ділянки мають різну форму та площу, а також в межах житлової забудови присутні земельні ділянки, призначені для ведення особистого селянського господарства. На території с. Здвижка розташовано 129 садибних житлових будинків. На нових територіях, передбачених для розміщення житлової забудови, передбачається розмістити 35 індивідуальних садибних житлових будинків.

Генеральним планом села передбачається організація рекреаційної зони для розвитку зеленого туризму та відпочинку місцевого населення, будівництво нових та реконструкція існуючих підприємств і закладів.

Проектом генерального плану передбачається розвиток і удосконалення існуючої вулично-дорожньої мережі та її доповнення. Також пропонується створити екологічний каркас с. Здвижка, який буде виступати в ролі головної планувальної осі. Його завдання – створення ландшафтно-рекреаційної зони населеного пункту.

В основу функціонального зонування території населеного пункту покладено такі принципи:

- виділення територій пріоритетного розвитку;
- створення планувальної структури;
- створення чіткого функціонального зонування.

Основні функціональні зони та території, які передбачаються генеральним планом с. Здвижка, визначено з врахуванням вимог ДБН Б.2.2:12-2018 «Планування та забудова територій».

Зона житлової забудови формується за рахунок упорядкування територій існуючої садибної забудови і перспективних житлових територій. Перспективні житлові території складаються із індивідуальної садибної житлової забудови.

Зона громадської забудови формується за рахунок упорядкування існуючих об'єктів громадської забудови населеного пункту та нових об'єктів і територій визначених генеральним планом для громадської забудови в різних частинах населеного пункту.

Виробнича зона формується за рахунок упорядкування існуючих виробничих об'єктів і територій в центральній частині населеного пункту. Проектним рішенням



передбачається розташування підприємств, в плямі забудови яких визначається лінія регулювання джерел забруднення атмосфери організованих викидів V класу шкідливості, що потребуватиме дотримання санітарно-захисної зони 50 м, але не перешкоджатиме розвитку прилеглих територій з визначеним в генеральному плану функціональним використанням. Історично сформувалась в центральній та східній частинах населеного пункту, де розташовані виробничі підприємства, які на час розроблення генерального плану функціонують частково. Основний вид виробництва, який широко розповсюджений в Коростишівському районі – виготовлення виробів з каменю (граніт).

На території с. Здвижка відсутні великі промислові та сільськогосподарські підприємства. В південній частині населеного пункту, розташована існуюча виробнича територія, а в північно-східній частині запроектована виробнича територія, яка в майбутньому може бути одним з містоутворюючих факторів даного населеного пункту.

Зона комунальної забудови формуються територіями існуючих трансформаторних підстанцій, територіями проектного пожежного депо на 1 автомобіль, артезіанських свердловин, очисних споруд поверхневих стічних вод і господарсько-побутових вод, КНС, іншими комунальними об'єктами і територіями.

Території зелених насаджень формується за рахунок зелених насаджень загального користування, обмеженого користування та спеціального призначення.

В межах населеного пункту дисперсно розташовані по всій території населеного пункту земельні ділянки, які вкриті чагарниковою рослинністю і на час розроблення містобудівної документації знаходяться в задовільному стані.

Значна увага повинна бути приділена збереженню, поновленню та додатковому закладанню зелених насаджень, які несуть на собі функцію захисту рельєфу від ерозії, на схилах. Враховуючи багатогранну корисну функцію зелених насаджень, роботи з озеленення та благоустрою мають проводитися на належному рівні постійно і планомірно, значна увага має приділятися зеленому будівництву на нових об'єктах будівництва незалежно від призначення.

Проектні рішення генерального плану передбачають формування планувальної структури населеного пункту з урахуванням особливостей ландшафту:

- поліпшення стану і збереження існуючих, а також створення нових зелених насаджень у межах с. Здвижка (зелені насадження спеціального призначення вздовж вулиць і доріг, сквери вздовж вулиць і доріг, тощо);
- проведення інвентаризації системи сільських зелених насаджень відповідно до вимог п. 6.8 «Правил утримання зелених насаджень міст та інших населених пунктів»;

Території рекреаційного призначення формуються за рахунок земель, які генеральним планом визначені під розміщення рекреаційної зони. У зв'язку з прогнозованим розвитком села і його впорядкуванням генеральним планом передбачено збільшення кількості зелених насаджень загального користування, що створить кращі санітарно-гігієнічні умови проживання і відпочинку населення села. Рекреаційні території, створення яких передбачається вздовж прибережної смуги річки.

Генеральним планом села передбачається організація рекреаційної зони для розвитку зеленого туризму та відпочинку місцевого населення

Проектні рішення генерального плану передбачають формування планувальної структури населеного пункту з урахуванням особливостей ландшафту:

- формування локальних місць рекреаційного використання (скверів) з їх благоустроєм та ландшафтною організацією (дендрологічний склад, малі архітектурні форми);
- формування єдиної системи контрольно-спостережних постів системи моніторингу сільського середовища в рекреаційній зоні.

Території земель сільськогосподарського призначення формуються за рахунок земель, які генеральним планом визначені під розміщення сіножатей та пасовищ, та територій, які визначені для ведення фермерського господарства.

Планувальні рішення Генерального плану с. Здвижка Коростишівського району Житомирської області проаналізовані (таблиця 3.1.) щодо характеру їхнього впливу на стан навколишнього середовища у розрізі окремих складових і компонентів довкілля – людина і її здоров'я, біорізноманіття і природно-заповідний фонд, земельні ресурси, ґрунти; поверхневі та підземні води, клімат, образ ландшафту та культурна спадщина.

Оцінка ймовірних впливів проектних рішень на стан навколишнього середовища у розрізі окремих складових і компонентів довкілля представлена у трьох категоріях:

<b>негативний вплив</b>	<b>(-)</b>
<b>нейтрально</b>	<b>(0)</b>
<b>позитивний вплив</b>	<b>(+)</b>

Таблиця 3.1

Планувальне рішення як чинник впливу	Компоненти, що зазнають впливу							
	Людина і здоров'я	Біорізноманіття і ПЗФ	Відкриті землі	Ґрунти	Поверхневі та підземні води	Клімат і атмосферне повітря	Образ ландшафту	Культурна спадщина
1	2	3	4	5	6	7	8	9
Житлова забудова (індивідуальна садибна із присадибним господарством)	(+)	(-)	(-)	(-)	(-)	(-)	(-)	(0)
Громадська забудова (існуючі культурно-побутові об'єкти)	(+)	(0)	(0)	(0)	(0)	(0)	(0)	(0)
Комунальні території та інженерна інфраструктура (існуючі трансформаторних підстанцій) (проектні - каналізаційні насосні станції господарсько-побутової каналізації), проектні артезіанські свердловини, водонапірна вежа, резервуар чистої води, пожежна насосна станція, локальні очисні споруди, що розташовані в різних частинах населеного пункту)	(+)	(-)	(-)	(-)	(-)	(-)	(-)	(0)
Комунальний об'єкт – пожежне депо на 1машини	(0)	(-)	(-)	(-)	(-)	(0)	(-)	(0)
Виробничі території (підприємства-джерела викидів V класу шкідливості)	(0)	(-)	(-)	(-)	(-)	(-)	(-)	(0)
Території рекреаційного використання	(+)	(+)	(+)	(+)	(+)	(+)	(+)	(0)
Мережі зелених насаджень різного призначення	(+)	(+)	(+)	(+)	(+)	(+)	(+)	(0)
Території сільськогосподарського використання (вирощування сільськогосподарської продукції)	(0)	(-)	(-)	(-)	(-)	(-)	(0)	(0)

Планувальне рішення як чинник впливу	Компоненти, що зазнають впливу							
	Людина і здоров'я	Біорізноманіття і ПЗФ	Відкриті землі	Ґрунти	Поверхневі та підземні води	Клімат і атмосферне повітря	Образ ландшафту	Культурна спадщина
1	2	3	4	5	6	7	8	9
Вулично-дорожня мережа та місця зберігання легкового транспорту	(-)	(-)	(-)	(-)	(-)	(-)	(-)	(-)

#### 4 ЕКОЛОГІЧНІ ПРОБЛЕМИ, У ТОМУ ЧИСЛІ РИЗИКИ ВПЛИВУ НА ЗДОРОВ'Я НАСЕЛЕННЯ, ЯКІ СТОСУЮТЬСЯ ДОКУМЕНТА ДЕРЖАВНОГО ПЛАНУВАННЯ, ЗОКРЕМА ЩОДО ТЕРИТОРІЙ З ПРИРОДООХОРОННИМ СТАТУСОМ (ЗА АДМІНІСТРАТИВНИМИ ДАНИМИ, СТАТИСТИЧНОЮ ІНФОРМАЦІЄЮ ТА РЕЗУЛЬТАТАМИ ДОСЛІДЖЕНЬ)

Першопричинами екологічних проблем є. Здвижка є:

- успадкована структура економіки з переважаючою часткою ресурсо- та енергоємних галузей, негативний вплив якої був посилений переходом до ринкових умов;
- зношеність основних фондів виробничої і транспортної інфраструктури;
- існуюча система державного управління у сфері охорони навколишнього природного середовища, регулювання використання природних ресурсів, відсутність чіткого розмежування природоохоронних та господарських функцій;
- недостатня сформованість інститутів громадянського суспільства;
- недостатнє розуміння в суспільстві пріоритетів збереження навколишнього природного середовища;
- недотримання природоохоронного законодавства.

Відносини у галузі охорони навколишнього природного середовища в Україні регулюються Законом «Про охорону навколишнього природного середовища», а також земельним, водним, лісовим законодавством, законодавством про надра, про охорону атмосферного повітря, про охорону і використання рослинного і тваринного світу та іншим спеціальним законодавством.

Екологічна ситуація на території Житомирщини характеризується негативним станом окремих компонентів навколишнього природного середовища. Інтенсивне природокористування призвело до погіршення якості ґрунтів та поверхневих вод; накопичення значних об'ємів твердих і рідких відходів; забруднення атмосферного повітря автотранспортом та промисловим виробництвом; втрати ландшафтного та біологічного різноманіття. Значна частина території області опинилася в зоні радіаційного забруднення внаслідок аварії на Чорнобильській АЕС. Недосконалою залишається діюча система управління станом навколишнього природного середовища, що пов'язано, зокрема, з недостатньою ефективністю функціонування відповідної системи моніторингу.

Перспектива вирішення вказаних проблем, пов'язаних з охороною навколишнього природного середовища в регіоні, передбачає необхідність формування та реалізації відповідної регіональної екологічної політики. Концепція обласної комплексної програми охорони навколишнього природного середовища на 2014-2020 роки розроблена відповідно до Основних засад державної екологічної політики України на період до 2020 року, затверджених Законом України від 21 грудня 2010 року № 2818-VI та визначає основні напрями регіональної екологічної політики, метою якої є стабілізація і поліпшення стану навколишнього природного середовища регіону до рівня, необхідного для гарантування екологічно безпечного природного середовища для життя і здоров'я населення,

впровадження екологічно збалансованої системи природокористування та збереження природних екосистем.

Територія населеного пункту розташована поза межами зон суттєвих екологічних впливів на навколишнє середовище і знаходиться у відносно сприятливих екологічних умовах.

Небезпечних природних і техногенних процесів, які на період проектного етапу могли б скласти небезпеку для населення на території села та територіях містобудівного освоєння, не виявлено.

Основні екологічні проблеми, з якими стикається село Здвижка визначаються його господарським профілем, зокрема,

- Локальними джерелами впливів є підприємство та автодорога, що проходить в межах населеного пункту.
- Джерелами ймовірного екологічного впливу на територію є кладовище. Санітарно-захисна зона (300 м) не витримана.
- Актуальним є стан атмосферного повітря, водного басейну, в тому числі питних вод, земель та знешкодження відходів.

Основні проблеми:

1. Забруднення атмосферного повітря і основними джерелами забруднення є пересувні (автотранспорт) та промислові об'єкти.
2. Екологічні проблеми з водними ресурсами пов'язані із відсутністю 100 % забезпечення централізованим водопостачанням об'єктів житлової та громадської забудови; відсутністю очисних споруд дощових стоків; забрудненням водойм; активацією заболочення земель; недотриманням нормативних вимог щодо прибережено-захисних смуг та смуг відведення.
3. Відкриті землі (земельні ресурси) території с. проблемні через забруднення ґрунтів придорожньої території; забруднені ґрунти є вторинним джерелом забруднення підземних та поверхневих вод, а також атмосферного повітря через незадовільний стан покриття вулиць, недостатню кількість зелених насаджень;
4. На здоров'я населення ймовірно матимуть вплив акустичне навантаження через автомобільний транспорт; незадовільна якість питної води; вплив забрудненого повітря на здоров'я населення.
5. Лісові ресурси, природно-заповідний фонд можуть бути в екологічній небезпеці через не раціональне функціональне використання зелених насаджень, через не впорядкованість зелених насаджень, через не ругульовану рекреаційну діяльність тощо.
6. Через відсутність роздільного збору ТПВ та відсутність місця видалення відходів також виникають проблеми екологічного характеру.

Тенденція розвитку села та прилеглих територій направлена на упорядкування функціональних зон: сільбищної, виробничої, комунальної, зелених насаджень загального користування, рекреаційних зон.

Попри очевидну необхідність реалізації всіх запланованих заходів Генерального плану, зазначені проблеми існують чи можуть виникнути через планувальні рішення Генерального плану і стати факторами впливу на навколишнє середовище, а також на здоров'я населення.

У таблиці нижче (табл. 4.1) представлені фактори, пов'язані із планувальними рішеннями в Генеральному плані, які, ймовірно, можуть спричинити екологічні проблеми і ризики.

В таблиці вказаний зміст та наслідки таких екологічних проблем.



Вулично-дорожня мережа та місця зберігання легкового транспорту	Території сільськогосподарського використання (виращування сільськогосподарської продукції)	Мережі зелених насаджень різного призначення	Території рекреаційного використання (зони відпочинку, пляжні зони)
Можливий шкідливий вплив на здоров'я населення через забруднення хімічне, механічне, пилове, шумове та вібраційне	Покращувальний вплив на якість життя населення	Покращувальний вплив на якість життя та здоров'я населення	Покращувальний вплив на якість життя та здоров'я населення
Втрата біорізноманіття через руйнування природних оселищ	Втрата біорізноманіття через руйнування природних оселищ	Відновлення біорізноманіття через стабілізацію та повернення природних оселищ	При інтенсивному рекреаційному природокористуванні ймовірна втрата біорізноманіття через руйнування природних оселищ
Втрата вільних земель та інтенсивне їх використання	Втрата вільних земель та інтенсивне їх використання	Рекультивация та ревіталізація земель через відведення під зелені насадження	Рекультивация та ревіталізація земель виведених під зони відпочинку
Ущільнення ґрунтів, деградація ґрунтового покриву, хімічне, механічне і органічне забруднення	Ущільнення ґрунтів, деградація ґрунтового покриву, хімічне і органічне забруднення	Рекультивация ґрунтового покриву	Ущільнення ґрунтів, деградація ґрунтового покриву – прояв дигресії у випадку не регульованої рекреації
хімічне і органічне забруднення стоками	Хімічне і органічне забруднення поверхневим стоком (стікання забруднених тимчасових поверхневих вод у водні об'єкти)	Ймовірний покращувальний вплив на якість водних об'єктів	У випадку не контрольованої рекреації забруднення водоїм та прибережних смуг
Зростання викидів парникових газів, важких металів, пилу, перегрівання поверхні, світлове забруднення	запилення	Покращувальний вплив на стан атмосферного повітря	Покращувальний вплив на стан атмосферного повітря
Антропогенізація, деградація природних типових ландшафтів втрата ландшафтного різноманіття	Антропогенізація, деградація природних типових ландшафтів втрата ландшафтного різноманіття	Фітомеліорация та оздоровлення ландшафтів	Ймовірні прояви дигресії ландшафтів при не контрольованій рекреації
-	-	-	-

**5 ЗОБОВ'ЯЗАННЯ У СФЕРІ ОХОРОНИ ДОВКІЛЛЯ, У ТОМУ ЧИСЛІ ПОВ'ЯЗАНІ ІЗ ЗАПОБІГАННЯМ НЕГАТИВНОМУ ВПЛИВУ НА ЗДОРОВ'Я НАСЕЛЕННЯ, ВСТАНОВЛЕНІ НА МІЖНАРОДНОМУ, ДЕРЖАВНОМУ ТА ІНШИХ РІВНЯХ, ЩО СТОСУЮТЬСЯ ДОКУМЕНТА ДЕРЖАВНОГО ПЛАНУВАННЯ, А ТАКОЖ ШЛЯХИ ВРАХУВАННЯ ТАКИХ ЗОБОВ'ЯЗАНЬ ПІД ЧАС ПІДГОТОВКИ ДОКУМЕНТА ДЕРЖАВНОГО ПЛАНУВАННЯ**

З метою охорони й оздоровлення навколишнього середовища села Здвижка у Генеральному плані та Плані зонування території рекомендовано виконати ряд планувальних і технічних заходів. Комплекс заходів повинен реалізовуватись через дію законів України щодо екологічного стану та санітарно-епідеміологічного контролю території, місцевого самоуправління.

В основу плануваних рішень Генерального плану покладено функціональне зонування території, умови раціонального використання території, вимоги охорони навколишнього середовища, а також враховані такі фактори, як: ухил рельєфу; транспортні зв'язки; вираховування лісних масивів; проходження лінійних електромереж.

Проект Генерального плану та План зонування села Здвижка Коростишівського району Житомирської області враховують низку зобов'язань у сфері охорони довкілля, у тому числі пов'язані із запобіганням негативному впливу на здоров'я населення, встановлені на різних організаційно-управлінських рівнях (табл. 5.1).

**Таблиця 5.1 – Аналіз відповідності напрямів розвитку проекту Генерального плану зобов'язанням у сфері охорони довкілля, у тому числі пов'язаним із запобіганням негативному впливу на здоров'я населення \***

\*Для оцінки відповідності пріоритетів розвитку проекту і природоохоронних зобов'язань, у тому числі пов'язані із запобіганням негативному впливу на здоров'я населення застосовано шкалу:

- ++ цілі/завдання добре узгоджені;
- + цілі/завдання принципово узгоджені, проте існує потреба в тіснішому зв'язку на наступних етапах планування та/або на рівні заходів;
- 0 цілі/завдання взаємо нейтральні;
- цілі/завдання не узгоджуються, але можуть бути узгоджені. В рамках наступного планування потрібні спеціальні заходи, спрямовані на узгодження цілей;
- цілі/завдання принципово суперечать одні одним. Необхідні термінові заходи, спрямовані на уточнення цілей.

Зобов'язання	Пріоритети розвитку проекту Генерального плану				
	соціальна сфера	гуманітарна сфера	реальний сектор економіки	сфера житлово-комунальних послуг	охорона навколишнього середовища
<b>Міжнародні зобов'язання</b>					
Угода про асоціацію між Україною, з однієї сторони, та Європейським Союзом, Європейським співтовариством з атомної енергії і їхніми державами-членами, з іншої сторони	0	0	0	0	++
Резолюція, прийнята Генеральною Асамблеєю ООН 25 вересня 2015 року 70/1 «Перетворення нашого світу: Порядок денний у сфері сталого розвитку до 2030 року»	++	++	+	++	++
Конвенція про оцінку впливу на навколишнє середовище у транскордонному контексті і	++	++	++	++	++

Зобов'язання	Пріоритети розвитку проекту Генерального плану				
	соціальна сфера	гуманітарна сфера	реальний сектор економіки	сфера житлово-комунальних послуг	охорона навколишнього середовища
Протокол про стратегічну екологічну оцінку до Конвенції про оцінку впливу на навколишнє середовище у транскордонному контексті					
Конвенція про доступ до інформації, участь громадськості в процесі прийняття рішень та доступ до правосуддя з питань, що стосуються довкілля	+	0	0	0	++
Конвенція про водно-болотні угіддя, що мають міжнародне значення, головним чином як середовище існування водоплавних птахів	0	0	0	0	-
Конвенція про охорону біологічного різноманіття	0	0	0	0	+
Конвенція про охорону дикої флори та фауни і природних середовищ існування в Європі	0	0	0	0	+
Конвенція про збереження мігруючих видів диких тварин	0	0	0	0	+
Угода про збереження афро-євразійських мігруючих водно-болотних птахів	0	0	0	0	0
Конвенція ООН про боротьбу з опустелюванням у тих країнах, що потерпають від серйозної посухи та/або опустелювання, особливо в Африці	0	0	0	0	+
Рамкова конвенція ООН про зміну клімату	0	0	0	0	+
Паризька угода	0	0	0	0	+
Європейська ландшафтна конвенція	0	0	0	0	+
Конвенція про охорону архітектурної спадщини Європи	0	0	0	0	+
Європейська конвенція про охорону археологічної спадщини	0	0	0	0	+
<b>Національне законодавство у сфері охорони довкілля</b>					
Закон України «Про охорону навколишнього природного середовища»	0	0	0	0	++
Закон України «Про основні засади (стратегію) державної екологічної політики України на період до 2030 року»	0	0	0	+	++
Закон України «Про засади державної регіональної політики»	+	+	+	+	++
Закон України «Про охорону атмосферного повітря»	0	0	0	+	++
Закон України «Про природно-заповідний фонд України»	0	0	0	0	+
Закон України «Про рослинний світ»	0	0	0	0	++
Закон України «Про тваринний світ»	0	0	0	0	++
Закон України «Про екологічну мережу України»	0	0	0	0	+
Закон України «Про охорону земель»	0	0	0	0	++
Кодекси України: Лісовий кодекс України, Водний кодекс України, Земельний кодекс України	0	0	0	0	++
Постанова Кабінет Міністрів України Про Концепцію збереження біологічного різноманіття України, Концепція Загальнодержавної програми збереження біорізноманіття на 2005–2025 роки	0	0	0	0	+
Постанова Кабінету Міністрів України «Про затвердження Державної стратегії регіонального розвитку на 2021–2027 роки»	+	+	+	+	++
Указ Президента України «Про Цілі сталого розвитку України на період до 2030 року»	++	++	++	++	++



Зобов'язання	Пріоритети розвитку проекту Генерального плану				
	соціальна сфера	гуманітарна сфера	реальний сектор економіки	сфера житлово-комунальних послуг	охорона навколишнього середовища
Стратегія низьковуглецевого розвитку України до 2050 року, розпорядження Кабінету Міністрів України «Про схвалення Концепції реалізації державної політики у сфері зміни клімату на період до 2030 року»	0	0	0	+	+
Концепція боротьби з деградацією земель та опустелюванням, Національний план дій щодо боротьби з деградацією земель та опустелюванням	0	0	0	0	+
Національна стратегія управління відходами в Україні до 2030 року, Національний план управління відходами до 2030 року	0	0	0	++	++
Державна програма стимулювання економіки для подолання негативних наслідків, спричинених обмежувальними заходами щодо запобігання виникненню і поширенню гострої респіраторної хвороби COVID-19, спричиненої коронавірусом SARS-CoV-2, на 2020–2022 роки	0	++	0	0	++
<b>Регіональні природоохоронні ДДП</b>					
Стратегія розвитку Житомирської області на 2020–2027 роки, План заходів з реалізації у 2020–2023 роках Стратегії	++	++	++	++	++
Обласна програма охорони навколишнього природного середовища в Житомирській області на 2018-2022 роки	0	0	0	+	++
Комплексна програма ліквідації наслідків підтоплення територій в містах і с.х області на 2003-2030 роки	0	0	0	+	++
Регіональна програма робіт з розчистки та регулювання русел річок Житомирської області на 2018-2021 роки	0	0	0	+	++
Концепція обласної комплексної програми охорони навколишнього природного середовища на 2014-2020 роки	0	0	0	+	++

Отже, проект ДДП, що оцінюється, розроблено з урахуванням мети, цілей, завдань та/або принципів вищенаведених нормативно-правових і законодавчих актів, що містять зобов'язання у сфері охорони довкілля, у тому числі пов'язані із запобіганням негативному впливу на здоров'я населення, зокрема, міжнародні зобов'язання, норми національного законодавства у сфері охорони довкілля, а також регіональних природоохоронних ДДП. Окремі положення зазначених природоохоронних міжнародних зобов'язань і нормативно-правових та законодавчих актів безпосередньо покладені в основу розробленого проекту Програми, інші – мають опосередкований вплив, однак заходи оцінюваного проекту ДДП будуть сприяти досягненню їх цілей.

## **6 ОПИС НАСЛІДКІВ ДЛЯ ДОВКІЛЛЯ, У ТОМУ ЧИСЛІ ДЛЯ ЗДОРОВ'Я НАСЕЛЕННЯ, У ТОМУ ЧИСЛІ ВТОРИННИХ, КУМУЛЯТИВНИХ, СИНЕРГІЧНИХ, КОРОТКО-, СЕРЕДНЬО- ТА ДОВГОСТРОКОВИХ (1, 3-5 ТА 10-15 РОКІВ ВІДПОВІДНО, А ЗА НЕОБХІДНОСТІ - 50-100 РОКІВ), ПОСТІЙНИХ І ТИМЧАСОВИХ, ПОЗИТИВНИХ І НЕГАТИВНИХ НАСЛІДКІВ**

Генеральним планом с. Здвижка Коростишівського району Житомирської області запропоновано компактну архітектурно-планувальну структуру, що дозволяє органічно пов'язати житлову та виробничу зони села, природні ландшафти, забезпечити найбільш зручні зв'язки житлової забудови з громадськими центрами, місцями прикладання праці та відпочинку, раціонально вирішити систему транспортно-пішохідного руху.

Проектні рішення Генерального плану с., що запропоновані у цьому документі є, в свою чергу, основними чинниками негативного впливу на довкілля, в тому числі на здоров'я населення.

Отже, основними факторами впливу на визначені компоненти та на якість життя та здоров'я населення, що пов'язані із реалізацією Генерального плану с. Здвижка Коростишівського району Житомирської області є:

- Житлова забудова (індивідуального садибного типу) і яка підпорядкована планувальній структурі, що склалася, а також розташуванню визначених під нову забудову територій, які з врахуванням рельєфу органічно поєднані з існуючою вулично-дорожньою мережею. Містобудівною документацією на проектний етап передбачається індивідуальна садибна житлова забудова.

Нове будівництво садибних передбачається здійснювати в різних частинах населеного пункту на невеликих розрізних ділянках та кварталах нової забудови. Нові квартали садибної житлової забудови також плануються в розвиток існуючої забудови. Ведення особистого господарства передбачається на присадибних ділянках.

- Організація системи громадського обслуговування забезпечує комплексність забудови за рахунок доведення до нормативних показників забезпеченості населення об'єктами соціально-гарантованого рівня обслуговування, як в кварталах існуючої забудови, так і в кварталах перспективного будівництва. Будівлі громадського призначення розміщено із забезпеченням зручних транспортних та пішохідних зв'язків з окремими частинами території житлової забудови і радіусів пішохідної доступності та рекомендованих величин максимально допустимих радіусів обслуговування згідно з вимогами ДБН Б 2.2:201-2018.

Формування громадського центру відбувається за рахунок існуючих об'єктів громадської забудови, та проектних об'єктів і територій громадської забудови. Існуючі об'єкти культурно-побутового призначення розташовані на окремих ділянках в центральній частині населеного пункту.

- Проектування комунальної забудови населеного пункту відбувається за рахунок існуючих комунальних об'єктів (трансформаторних підстанцій, кладовища).

Проектні території - каналізаційні насосні станції господарсько-побутової каналізації, проектні артезіанські свердловини, водонапірна вежа, резервуар чистої води, пожежне депо, трансформаторна підстанція, локальні очисні споруди, що розташовані в різних частинах населеного пункту.

- Передбачається централізована мережа господарсько-побутової каналізації для громадської та виробничої забудови, з відведенням стоків на проектні очисні споруди господарсько-побутової каналізації села, з подальшим скиданням до відкритої водойми згідно з вимогами п. 11.1.14 ДБН В.2.2-12 2018. Для житлової забудови передбачається влаштування локальних очисних споруд на кожній ділянці і фільтруючих колодязів. Передбачається централізована система водопостачання на господарсько-питні та протипожежні потреби с. Здвижка з введенням водопроводу в кожен будівлю. Передбачається використання проектного пожежного депо на 1 автомашину, яке проектується в східній частині села, з урахуванням придбання основної і спеціальної пожежної техніки та пожежно-технічного обладнання на першу чергу.

- Для забезпечення населенням місцями прикладення праці передбачається виділення територій для розміщення виробничих підприємств і це відбувається за рахунок існуючих виробничих об'єктів.

Об'єкти які формуватимуть виробничі території будуть визначені на подальших стадіях проектування. Клас санітарної класифікації виробничих підприємств – V. Передбачений на перспективу розвиток виробництва відбуватиметься за рахунок розширення існуючих підприємств, а також за рахунок розвитку територій підприємств сільськогосподарського призначення. Також планується розміщення підприємств з вирощування сільськогосподарських культур. Для прикладу - вирощування біоенергетичних культур.

- Проектним рішенням визначено систему вулиць і проїздів, які повинні зберегтись з урахуванням існуючих нормативних вимог, запроєктовано відповідні профілі перерізів вулиць і червоні лінії. Дотримання цих пропозицій при реконструкції існуючої житлової забудови, яка постійно проводиться, дозволить поліпшити структуру вулично-дорожньої мережі та умови проживання на даних територіях. Розміри вулиць у червоних лініях прийнято з урахуванням можливості прокладання інженерних мереж, необхідних для комфортності проживання на даних територіях. Проектом закладено профілі вулиць з тротуарами з двох сторін.
- У зв'язку з прогнозованим розвитком села і його впорядкуванням генеральним планом передбачено збільшення кількості зелених насаджень загального користування, що створить кращі санітарно-гігієнічні умови проживання і відпочинку населення села. Також для збільшення площі зелених насаджень загального користування генеральним планом пропонується використати земельні ділянки, що не передбачаються під забудову. Для короткочасного відпочинку населенням можуть використовуватись території біля ставків в різних частинах села.

До проектних рішень, що матимуть покращувальний вплив на довкілля та якість (в тому числі здоров'я) життя населення віднесені наступні:

- Розширення та відновлення рекреаційних територій в межах населеного пункту. Розпланування зони відпочинку. Відновлення, впорядкування існуючих та розбудова територій рекреаційного використання – прибудинкових зелених насаджень обмеженого та загального призначення, навколо водних об'єктів тощо
- Формування мережі зелених насаджень різного призначення із роботами по відновленню та впорядкуванню існуючих зелених насаджень. Відновлення та створення нових площ зелених захисних насаджень, що забезпечуватиме зниження негативного впливу на навколишнє природне середовище від забруднення автотранспортом та викидів зі сторони промислових підприємств, сприятиме охороні та відновленню ґрунтів. Формування охоронних зелених смуг навколо підприємств, які віднесено до V класу шкідливості
- Забезпечення населення і галузей економіки водними ресурсами в необхідній кількості та відповідної якості. Будівництво та реконструкція водопровідних та каналізаційних очисних споруд із застосуванням новітніх технологій та обладнання.
- Для очищення господарсько-побутових стоків передбачається будівництво та реконструкція централізованої системи каналізування. Будівництво каналізаційної мережі дощової каналізації. Підвищення рівня забезпечення населення доброякісною питною водою; впровадження заходів по зменшенню забруднення питної води при її транспортуванні.
- Для захисту від шуму і загазованості вздовж автодоріг передбачається створення штучних та природних акустичних екранів та застосування звукозахисних споруд або захисних елементів в спорудах першого ешелону забудови. Здійснення природоохоронних заходів, спрямованих на зменшення обсягів викидів забруднюючих речовин в атмосферне повітря
- Поліпшення екологічного стану поверхневих вод водойм здійснюватиметься через ряд заходів по регулюванню русла річки та струмків та розчищення ставків, а саме: розчистити русла від побутового та будівельного сміття, від мулу і наносів, від вологолюбної рослинності.
- Заходи по розчистці русел та ставків рекомендується виконувати регулярно, так як русла і стави поступово замулюються і заростає вологолюбною рослинністю. Провести: берегоукріплення; розчищення русла р. Здвиж, ставків; заходи з поглиблення дна водойми; благоустрій прибережної захисної смуги. А також розробити, здійснити та виконати:
  - розроблення технічної документації із землеустрою щодо встановлення меж прибережних захисних смуг в природі (на місцевості) на території с. Здвижка та дотримання режиму господарської діяльності в них;
  - розчищення джерел та інженерний благоустрій територій навколо них;

- організація прибережних захисних смуг в межах водоохоронних зон вздовж ставків та їх озеленення;
- облаштування заболочених понижених територій, що сприятиме зниженню потенційної небезпеки анафелогенності території;
- використання земельних ділянок в межах прибережних захисних смуг відповідно до вимог Водного кодексу України;
- розроблення робочого проекту та будівництво мережі дощової каналізації;
- розширення мережі централізованого комунального водопостачання до 100% забезпечення мешканців населеного пункту питною водою;
- посилення державного нагляду та контролю за дотриманням водоохоронного режиму у зонах санітарної охорони свердловин; розроблення спеціалізованих проектів;
- будівництво та забезпечення ефективної роботи комунальних очисних споруд.

У нижче наведених таблицях (6.1. – 6.9) представлений комплексний аналіз чинниками впливу на навколишнє природне середовище, які можуть бути пов'язані із реалізацією цілей і заходів Генерального плану.

У зв'язку із вказаними чинниками проаналізовані ймовірні наслідки для екологічного стану території планування. Йдеться про ймовірність виникнення екологічних проблем у зв'язку із впровадженням заходів та характер прояву таких проблем.

У таблицях (6.1. – 6.9) представлені судження про наслідки первинного впливу (під час впровадження заходів), вторинного впливу (у процесі експлуатації), оцінено кумулятивний ефект впливу на навколишнє середовище.

У оцінці впливів на навколишнє середовище вказано характер таких впливів – постійний чи тимчасовий.

Таблиця 6.1.

<b>ЧИННИК ВПЛИВУ</b>		<b>Житлова забудова (садибна із присадибним господарством)</b>
Особливості фактору впливу		Житловий фонд с. Здвижка зосереджений в індивідуальних садибних житлових будинках
<b>ОПИС НАСЛІДКІВ ДЛЯ ДОВКІЛЛЯ:</b>		
<b>КОМПОНЕНТ</b>	<b>Наслідки первинного впливу</b>	<b>Наслідки вторинного впливу у коротко-, середньо- та довгостроковій перспективі</b>
<b>Клімат і атмосферне повітря</b>		викиди парникових газів, частково світлове забруднення
<b>Підземні і поверхневі води</b>		хімічне і органічне забруднення стічними водами та відходами від ведення присадибного господарства
<b>Біорізноманіття і ПЗФ</b>	втрата біорізноманіття через руйнування природних оселищ	Дигресія та зникнення видів рослин та тварин
<b>Ландшафт</b>	антропогенізація ландшафту	деградація природних типових ландшафтів, втрата ландшафтного різноманіття
<b>Відкриті землі</b>	втрата вільних земель	
<b>Ґрунти</b>	ущільнення ґрунтів, руйнування родючого шару, перемішування та переміщення	деградація ґрунтового покриву, механічне, хімічне і органічне забруднення через утворення побутових відходів і стоків (при відсутності каналізації)

<b>Оцінка кумулятивного і синергетичного впливу на навколишнє середовище</b>	вилучення вільних земель із одночасним зніманням верхнього шару ґрунтового покриву і деградація ґрунтового покриву; трансформація оселищ із втратою біологічного та ландшафтного різноманіття; ймовірне зростання хімічного та органічного забруднення при відсутності каналізації, механічне забруднення та утворення стихійних сміттєзвалищ
--	---

Таблиця 6.2.

<b>ЧИННИК ВПЛИВУ</b>	<b>Громадська забудова (культурно-побутові об'єкти)</b>	
Особливості фактору впливу	формується за рахунок упорядкування існуючих об'єктів громадської забудови населеного пункту та нових об'єктів і територій визначених генеральним планом для громадської забудови в різних частинах населеного пункту	
<b>ОПИС НАСЛІДКІВ ДЛЯ ДОВКІЛЛЯ:</b>		
<b>КОМПОНЕНТ</b>	<b>Наслідки первинного впливу</b>	<b>Наслідки вторинного впливу у коротко-, середньо- та довгостроковій перспективі</b>
<b>Клімат і Атмосферне повітря</b>		викиди парникових газів, часткове світлове забруднення
<b>Підземні і поверхневі води</b>		хімічне і органічне забруднення стоками
<b>Біорізноманіття і ПЗФ</b>	втрата біорізноманіття через руйнування природних оселищ	дигресія та зникнення видів рослин та тварин
<b>Ландшафт</b>	антропогенізація ландшафту	деградація природних типових ландшафтів, втрата ландшафтного різноманіття
<b>Відкриті землі</b>	втрата вільних земель	
<b>Ґрунти</b>	ущільнення ґрунтів, руйнація ґрунтів через переміщення	деградація ґрунтового покриву, механічне, хімічне і органічне забруднення через утворення побутових відходів і стоків (при відсутності каналізації)
<b>Оцінка кумулятивного і синергетичного впливу на навколишнє середовище</b>	вилучення вільних земель із одночасним зніманням верхнього шару ґрунтового покриву та деградація ґрунтового покриву; трансформація оселищ із втратою біорізноманіття та ландшафтного різноманіття; ймовірне зростання хімічного та органічного забруднення при відсутності каналізації; ймовірність механічного забруднення ґрунтів через несанкціоновані сміттєзвалища. ймовірність світлового та теплового забруднення через системи штучного освітлення та збільшення площ із штучним покриттям	

Таблиця 6.3.

<b>ЧИННИК ВПЛИВУ</b>	<b>Території комунальні</b>	
Особливості фактору впливу	формується територіями існуючих трансформаторних підстанцій, кладовища, територіями проектного пожежного депо, артезіанських свердловин, очисних споруд поверхневих стічних вод і господарсько-побутових вод, КНС, іншими комунальними об'єктами і територіями	
<b>ОПИС НАСЛІДКІВ ДЛЯ ДОВКІЛЛЯ:</b>		
<b>КОМПОНЕНТ</b>	<b>Наслідки первинного впливу</b>	<b>Наслідки вторинного впливу у коротко-, середньо- та довгостроковій перспективі</b>
<b>Клімат і Атмосферне повітря</b>		шумове забруднення, вібраційне та електромагнітне забруднення веде до погіршення стану здоров'я
<b>Підземні і поверхневі води</b>	Вторинне забруднення - кладовища, пожежне депо Покращувальний ефект – артезіанські	Вторинне забруднення – кладовища, пожежне депо Покращувальний ефект – артезіанські

	сведрдловини, очисні споруди та КНС	сведрдловини, очисні споруди та КНС
<b>Біорізноманіття і ПЗФ</b>	Втрата біорізноманіття через руйнування природних оселищ	Дигресія та зникнення видів рослин та тварин
<b>Ландшафт</b>	антропогенізація ландшафту	деградація природних типових ландшафтів
<b>Відкриті землі</b>	втрата вільних земель	
<b>Ґрунти</b>	ущільнення ґрунтів, руйнація верхнього шару ґрунтів	деградація ґрунтового покриву
<b>Оцінка кумулятивного і синергетичного впливу на навколишнє середовище</b>	вилучення вільних земель із одночасним зніманням верхнього шару ґрунтового покриву та деградація ґрунтового покриву, формування ймовірних зон негативного впливу шумового, електромагнітного та вібраційного забруднення, ймовірне механічне забруднення. Дигресія в ландшафтному різноманітті та зникнення видів рослин та тварин	

Таблиця 6.4.

<b>ЧИННИК ВПЛИВУ</b>	<b>Виробничі території та об'єкти (підприємства-джерела викидів V класу шкідливості та такі, що орієнтовані на вирощування, зберігання та переробку сільськогосподарської продукції)</b>	
	Особливості фактору впливу	Клас санітарної класифікації виробничих підприємств – V. Передбачений на перспективу розвиток виробництва відбуватиметься за рахунок розвитку територій підприємств сільськогосподарського призначення. Господарську зону кожного підприємства необхідно максимально озеленити та виконати рядову посадку дерев по периметру території.
<b>ОПИС НАСЛІДКІВ ДЛЯ ДОВКІЛЛЯ:</b>		
<b>КОМПОНЕНТ</b>	<b>Наслідки первинного впливу</b>	<b>Наслідки вторинного впливу у коротко-, середньо- та довгостроковій перспективі</b>
<b>Клімат і Атмосферне повітря</b>	Механічне пилове забруднення повітря речовинами хімічного або органічного походження	Пилове, шумове, світлове забруднення
<b>Підземні і поверхневі води</b>	Забруднення стоками	Хімічне/органічне, а також механічне забруднення
<b>Біорізноманіття і ПЗФ</b>	Руйнація оселищ та місцезростань	Втрата біологічного різноманіття
<b>Ландшафт</b>	Антропогенізація ландшафтів	Дигресія ландшафтів та втрата ландшафтного різноманіття
<b>Відкриті землі</b>	Втрата вільних земель	
<b>Ґрунти</b>	Ущільнення ґрунтів, руйнація ґрунтового покриву, механічне забруднення	Ймовірна деградація ґрунтового покриву через неконтрольоване витоптування, хімічне/органічне забруднення
<b>Оцінка кумулятивного і синергетичного впливу на навколишнє середовище</b>	Втрата вільних земель із поступовою дигресією ландшафтів, втрата біологічного та ландшафтного різноманіття, хімічне/органічне/механічне, а також світлове та теплове забруднення компонентів навколишнього середовища	

Таблиця 6.5.

<b>ЧИННИК ВПЛИВУ</b>	<b>Мережі зелених насаджень різного призначення</b>	
Особливості фактору впливу	формується за рахунок зелених насаджень загального користування, обмеженого користування та спеціального призначення. На час розроблення містобудівної документації зона зелених насаджень представлена хаотично розташованими групами зелених насаджень. Генеральним планом передбачається впорядкування існуючих зелених зон та створення нових	
<b>ОПИС НАСЛІДКІВ ДЛЯ ДОВКІЛЛЯ:</b>		
<b>КОМПОНЕНТ</b>	<b>Наслідки первинного впливу</b>	<b>Наслідки вторинного впливу у коротко-, середньо- та довгостроковій перспективі</b>
<b>Клімат і Атмосферне повітря</b>	Шумо/пило/брудо екранування – захист довкілля та людини від негативного впливу забруднювання – позитивний вплив	Покращувальний вплив - Покращання мікрокліматичних та екологічних показників
<b>Підземні і поверхневі води</b>		Покращувальний вплив
<b>Біорізноманіття і ПЗФ</b>	Створюються осередки та коридори екологічної мережі населеного пункту та прилеглої території	Відновлення біологічного різноманіття
<b>Ландшафт</b>	Рекультивация ландшафтів	Відновлення деградованих ландшафтів с.
<b>Відкриті землі</b>	Оздоровлення земель	Покращувальний вплив
<b>Ґрунти</b>	Рекультивация деградованих ґрунтів	Покращувальний вплив
<b>Оцінка кумулятивного і синергетичного впливу на навколишнє середовище</b>	Покращувальний вплив на довкілля, відновлення показників біологічного та ландшафтного різноманіття, оздоровлення середовища життя і праці, а також показників якості життя населення	

Таблиця 6.6.

<b>ЧИННИК ВПЛИВУ</b>	<b>Території рекреаційного використання</b>	
Особливості фактору впливу	формується за рахунок земель, які визначені генеральним планом для відпочинку як місцевого населення, так і для використання рекреаційного потенціалу території для приваблення туристів в населений пункт - створення яких передбачається вздовж прибережної смуги річки	
<b>ОПИС НАСЛІДКІВ ДЛЯ ДОВКІЛЛЯ:</b>		
<b>КОМПОНЕНТ</b>	<b>Наслідки первинного впливу</b>	<b>Наслідки вторинного впливу у коротко-, середньо- та довгостроковій перспективі</b>
<b>Клімат і Атмосферне повітря</b>	Покращувальний вплив у випадку контролю за навантаженнями і регулювання рекреаційних навантажень	Покращувальний вплив у випадку регулювання рекреаційних навантажень
<b>Підземні і поверхневі води</b>	Покращувальний вплив у випадку регулювання рекреаційних навантажень	Покращувальний вплив у випадку регулювання рекреаційних навантажень. Проте, можливі процеси руйнації оселищ та місцезростань видів через <b>не</b> контрольовану рекреаційну діяльність
<b>Біорізноманіття і ПЗФ</b>	Покращувальний вплив у випадку регулювання рекреаційних навантажень	Можливі процеси руйнації оселищ та місцезростань видів через <b>не</b> контрольовану рекреаційну діяльність
<b>Ландшафт</b>	Часткова антропогенізація ландшафтів	Ймовірні процеси дигресії ландшафтів у випадку <b>не</b> контрольованої рекреаційної діяльності

<b>Відкриті землі</b>	Оздоровлення виведених під рекреацію земель	Відновлення земель
<b>Ґрунти</b>	Рекультивация ґрунтового покриву. Проте можливе витоптування через рекреаційне навантаження	Можливе ущільнення ґрунтів через рекреаційне навантаження
<b>Оцінка кумулятивного і синергетичного впливу на навколишнє середовище</b>	Здебільшого покращувальний вплив на довкілля та показники якості життя населення с.. Проте ймовірні дигресивні зміни у ґрунтовому покриві, у показниках стану водних об'єктів внаслідок не регульованої рекреації та надмірних навантаження та такі ділянки с.	

Таблиця 6.7.

<b>ЧИННИК ВПЛИВУ</b>	<b>Вулично-дорожня мережа та місця зберігання легкового транспорту</b>	
Особливості фактору впливу	Основним елементом формування вулично-дорожньої мережі с. Здвижка в умовах існуючої забудови є вулиця Молодіжна та вул. Шевченка, які проходить через весь населений пункт (з заходу на схід та з півночі на південь).	
<b>ОПИС НАСЛІДКІВ ДЛЯ ДОВКІЛЛЯ:</b>		
<b>КОМПОНЕНТ</b>	<b>Наслідки первинного впливу</b>	<b>Наслідки вторинного впливу у коротко-, середньо- та довгостроковій перспективі</b>
<b>Клімат і Атмосферне повітря</b>	Пилове забруднення, викиди хімічних речовин	Пил, хімічні та органічні викиди, шумове забруднення, Погіршення стану здоров'я через зростання викидів і скидів; Зростання викидів парникових газів, перегрівання поверхні
<b>Підземні і поверхневі води</b>	Вторинне забруднення стічними водами	Хімічне і органічне забруднення стоками
<b>Біорізноманіття і ПЗФ</b>	Руйнування природних оселищ, фрагментація оселищ	Втрата біорізноманіття
<b>Ландшафт</b>	Деградація природних типових ландшафтів	Дигресивні зміни у ландшафтах, втрата ландшафтного різноманіття, фрагментація природних ландшафтів
<b>Відкриті землі</b>	Втрата вільних земель	
<b>Ґрунти</b>	Руйнація ґрунтового покриву, вийняття шарів ґрунту з подальшим перемішуванням, механічне забруднення	Ущільнення, хімічне і органічне забруднення стоками
<b>Оцінка кумулятивного і синергетичного впливу на навколишнє середовище</b>	Інтенсивне навантаження на довкілля як при будівництві доріг, так і при їхній експлуатації. Прокладання нових доріг призводить до вилучення земель, фрагментації ландшафтів та руйнування природних оселищ. Роботи пов'язані із забрудненням повітря викидами спеціальної техніки, а також асфальтних заводів. Експлуатація доріг є причиною викидів автотранспорту у повітря забруднювальних речовин, що призводить до вторинного забруднення ґрунтів та вод. Шумове, як і хімічне, забруднення шкідливе для здоров'я людини та видів рослин і фауни. Створюються умови для прямої загрози здоров'ю населення.	

Таблиця 6.8.

<b>ЧИННИК ВПЛИВУ</b>	<b>Території сільськогосподарського використання (виращування сільськогосподарської продукції, території для випасання худоби)</b>
Особливості фактору впливу	формуються за рахунок земель, які генеральним планом визначені для ведення особистого селянського господарства та для сінокошення. А також територіями, які на першу чергу передбачаються для виращування сільськогосподарської продукції. території для випасання худоби
<b>ОПИС НАСЛІДКІВ ДЛЯ ДОВКІЛЛЯ:</b>	



КОМПОНЕНТ	Наслідки первинного впливу	Наслідки вторинного впливу у коротко-, середньо- та довгостроковій перспективі
Клімат і Атмосферне повітря	Пилове забруднення	Пил, хімічні та органічні викиди, шумове забруднення
Підземні і поверхневі води	Вторинне забруднення стічними водами	Хімічне і органічне забруднення стоками
Біорізноманіття і ПЗФ	Руйнування природних оселищ, фрагментація оселищ	Втрата біорізноманіття
Ландшафт	Деградація природних типових ландшафтів	Втрата ландшафтного різноманіття і дигресивні зміни
Відкриті землі	Втрата вільних земель	
Ґрунти	Руйнація ґрунтового покриву, розорювання (перемішування), виснаження ґрунтів	Деградація, ерозія ґрунтів, хімічне/органічне забруднення
Оцінка кумулятивного і синергетичного впливу на навколишнє середовище	Інтенсивне навантаження створюється перш за все на ландшафти та окремі компоненти довкілля із ймовірним катастрофічними проявами дигресивних процесів та змін (ґрунти, водні об'єкти, біологічне різноманіття) внаслідок не контрольованих антропогенних навантажень та виснажливого використання	

Здійснена підсумкова оцінка ймовірного впливу проектних рішень Генерального плану на компоненти навколишнього середовища згідно з контрольним переліком індикаторів екологічного стану території (таблиця 6.9.) .

Таблиця 6.9.

### Оцінка впливу на компоненти навколишнього середовища

Чи може реалізація Схеми спричинити:	Негативний вплив			Пом'якшення ситуації
	так	помірний	ні	
<b>Повітря</b>				
Збільшення викидів забруднюючих речовин від стаціонарних джерел			+	
Збільшення викидів забруднюючих речовин від пересувних джерел		+		+
Погіршення якості атмосферного повітря			+	+
Поява джерел неприємних запахів			+	
Зміни повітряних потоків, вологості, температури або ж будь-які локальні чи регіональні зміни клімату			+	
<b>Водні ресурси</b>				
Збільшення обсягів скидів у поверхневі води		+		+
Значне зменшення кількості вод, що використовуються для водопостачання населенню			+	
Збільшення навантаження на каналізаційні системи та погіршення якості очищення стічних вод		+		+
Зміни напрямів і швидкості течії поверхневих вод або зміни обсягів води будь-якого поверхневого водного об'єкту			+	
Порушення гідрологічного та гідрохімічного режиму малих річок			+	
Зміни напрямку або швидкості потоків підземних вод			+	
Зміни обсягів підземних вод			+	
Забруднення підземних водоносних горизонтів			+	+
<b>Відходи</b>				
Збільшення кількості утворюваних ТПВ		+		+
Збільшення кількості утворюваних чи накопичених промислових відходів IV класу небезпеки			+	
Збільшення кількості відходів I-III класу небезпеки			+	
Спорудження еколого-небезпечних об'єктів			+	

поводження з відходами				
Утворення або накопичення радіоактивних відходів			+	
<b>Земельні ресурси і ґрунти</b>				
Порушення, переміщення, ущільнення ґрунтового шару		+		+
Будь-яке посилення вітрової або водної ерозії ґрунтів			+	+
Суттєві зміни в структурі земельного фонду, чинній або планованій практиці використання земель		+		
Виникнення конфліктів між ухваленими рішеннями Схеми та цілями місцевих громад щодо використання земельних ресурсів			+	
<b>Біорізноманіття та природно-заповідний фонд, ландшафтне різноманіття</b>				
Негативний вплив на об'єкти природно-заповідного фонду (зменшення площ, початок небезпечної діяльності у безпосередній близькості або на їх території тощо)			+	+
Зміни в кількості видів рослин або тварин, їхній чисельності або територіальному представництві			+	
Збільшення площ зернових культур або сільськогосподарських угідь в цілому			+	
Порушення або деградацію середовищ існування диких видів тварин			+	+
Будь-який вплив на кількість і якість рекреаційних ресурсів			+	+
Будь-який вплив на об'єкти історико-культурної спадщини			+	
Інші негативні впливи на естетичні показники об'єктів довкілля (перепони для публічного огляду мальовничих краєвидів, появи естетично неприйнятних місць, руйнування пам'ятників природи тощо)			+	+
<b>Населення та інфраструктура</b>				
Зміни в локалізації, розміщенні, щільності та зростанні кількості населення будь-якої території		+		
Вплив на нинішній стан забезпечення житлом або виникнення нових потреб у житлі		+		+
Суттєвий вплив на транспортну систему, зміни в структурі транспортних потоків			+	+
Необхідність будівництва нових об'єктів для забезпечення транспортних сполучень			+	
Потреби в нових або суттєвий вплив на наявні комунальні послуги			+	+
Поява будь-яких реальних або потенційних загроз для здоров'я людей			+	
<b>Загальні оцінки</b>				
Підвищення рівня використання будь-якого виду природних ресурсів			+	
Суттєве вилучення будь-якого невідновного ресурсу			+	
Збільшення споживання значних обсягів палива або енергії			+	
Суттєве порушення якості природного середовища			+	
Стимулювання розвитку екологічно небезпечних галузей виробництва			+	
Поява можливостей досягнення короткотермінових цілей, які ускладнюватимуть досягнення довготривалих цілей у майбутньому			+	
Такі впливи на довкілля або здоров'я людей, які самі по собі будуть незначними, але у сукупності викликають значний негативний екологічний ефект, що матиме значний негативний вплив на добробут людей			+	

## **7 ЗАХОДИ, ЩО ПЕРЕДБАЧАЄТЬСЯ ВЖИТИ ДЛЯ ЗАПОБІГАННЯ, ЗМЕНШЕННЯ ТА ПОМ'ЯКШЕННЯ НЕГАТИВНИХ НАСЛІДКІВ ВИКОНАННЯ ДОКУМЕНТА ДЕРЖАВНОГО ПЛАНУВАННЯ**

Для розробки стратегічної екологічної оцінки передбачається використовувати наступну інформацію:

- доповіді про стан довкілля;
- статистичну інформацію з відкритих джерел;
- лабораторні дослідження стану довкілля з відкритих джерел;
- дані моніторингу стану довкілля;
- оцінку впливу на довкілля планової діяльності та об'єктів, які можуть мати значний вплив на довкілля;
- пропозиції щодо зміни існуючого функціонального використання території.

Напрямами охорони довкілля, у тому числі здоров'я населення, при реалізації проектних рішень генерального плану є:

- забезпечення населення якісною питною водою відповідно до санітарних вимог;
- визначення комплексу заходів з покращення санітарного стану водойм;
- визначення заходів з охорони атмосферного повітря;
- розвиток систем централізованого водопостачання та водовідведення, зливової каналізації, тепло- та електропостачання;
- визначення стратегічних напрямків поводження з твердими побутовими відходами;
- забезпечення необхідною площею зелених насаджень загального користування та формування сприятливих умов для життя та відпочинку населення.

Генеральним планом передбачається комплекс заходів щодо збереження водності річки та ставків і охорони їх від забруднення, а саме:

- впровадження ґрунтозахисної системи землеробства з контурно-меліоративною організацією території водозбору в межах населеного пункту;
- здійснення агротехнічних, агролісомеліоративних та гідротехнічних протиерозійних заходів, а також створення для організованого відведення поверхневого стоку відповідних споруд (водостоки, перепуски тощо) під час будівництва і експлуатації вулиць, доріг та інших інженерних комунікацій;
- впровадження технологій з оборотним водопостачанням;
- впровадження водозберігаючих технологій, а також здійснення передбачених Проектні рішення Генерального плану передбачають формування планувальної структури населеного пункту з урахуванням особливостей ландшафту;
- поліпшення стану і збереження існуючих, а також створення нових зелених насаджень у межах с. Здвижка (зелені насадження спеціального призначення вздовж вулиць і доріг, сквери вздовж вулиць і доріг, тощо);
- проведення інвентаризації системи сільських зелених насаджень відповідно до вимог п. 6.8 «Правил утримання зелених насаджень міст та інших населених пунктів»;
- формування локальних місць рекреаційного використання (парків, скверів) з їх благоустроєм та ландшафтною організацією (дендрологічний склад, малі архітектурні форми);
- формування єдиної системи контрольно-спостережних постів системи моніторингу сільського середовища (житлова зона, виробнича, рекреаційна зони).

Заходи, які передбачається розглянути для запобігання, зменшення та пом'якшення негативних наслідків виконання документа державного планування представлені у таблиці 7.1.

Сфери охорони довкілля	Основні виявлені проблеми, пов'язані із проектом документа державного планування	Заходи, які передбачається розглянути для запобігання, зменшення та пом'якшення негативних наслідків виконання документа державного планування
1	2	3
Атмосферне повітря	Вплив автотранспорту та промислових підприємств на стан повітря.	<p>Здійснення природоохоронних заходів, спрямованих на зменшення обсягів викидів забруднюючих речовин в атмосферне повітря.</p> <p>Зниження рівня викидів забруднюючих речовин в атмосферне повітря, розроблення та реалізація схем оптимізації руху автотранспорту в населених пунктах.</p> <p>Рішення генплану враховують джерела та зони їх впливу з точки зору екологічно спрямованої планувальної організації території.</p> <p>Заходи по енергозбереженню</p>
Водні ресурси	<p>Відсутність очисних споруд дощових стоків.</p> <p>Забруднення русел водойм.</p> <p>Антропогенний тиск на водні об'єкти, пов'язаний із скидами в них стічних вод населених пунктів.</p>	<p>Забезпечення населення і галузей економіки водними ресурсами в необхідній кількості та відповідної якості.</p> <p>Будівництво та реконструкція водопровідних та каналізаційних очисних споруд із застосуванням новітніх технологій та обладнання.</p> <p>Для очищення господарсько-побутових стоків передбачається будівництво та реконструкція централізованої системи каналізування.</p> <p>Необхідно виконати ряд заходів по регулюванню їх русел, а саме: розчистити русла від побутового та будівельного сміття, від мулу і наносів, від вологолюбної рослинності. Заходи по розчистці русел рекомендується виконувати регулярно, так як русла поступово замулюються і заростає вологолюбною рослинністю.</p> <p>Будівництво каналізаційної мережі дощової каналізації.</p> <p>Поліпшення екологічного стану поверхневих вод водойм.</p> <p>Підвищення рівня забезпечення населення доброякісною питною водою; впровадження заходів по зменшенню забруднення питної води при її транспортуванні.</p>
Земельні ресурси	<p>Забруднення ґрунтів придорожньої території.</p> <p>Не санкціоновані звалища ТПВ.</p> <p>Забруднені ґрунти є вторинним джерелом забруднення підземних та</p>	<p>Ліквідація несанкціонованих звалищ сміття.</p> <p>Порушені території підлягають проведенню на них рекультивациі</p>

	поверхневих вод, а також атмосферного повітря через незадовільний стан покриття вулиць, недостатню кількість зелених насаджень.	
Лісові ресурси		Поліпшення стану і збереження існуючих, а також створення нових зелених насаджень у межах села (сквери вздовж вулиць і доріг тощо).
Поводження з відходами	Наявність несанкціонованих сміттєзвалищ не виявлена.	Розвиток інфраструктури збирання та перевезення ТПВ; створення потужностей з обробки та переробки відходів. Заклучення договору з відповідним спеціалізованим автотранспортним підприємством; Розроблення спеціалізованої схеми санітарного очищення с. Здвижка (після затвердження генерального плану) з уточненням першочергових та перспективних заходів, спрямованих на створення промислового виробництва із сортування ТПВ, поліпшення екологічного та санітарного стану села, утилізації вторинної сировини, її переробки та одержання продукції, зменшення транспортних витрат тощо
Здоров'я населення	Акустичне навантаження від автомобільного транспорту.	Для захисту від шуму і загазованості вздовж автодоріг передбачається створення штучних та природних акустичних екранів та застосування звукозахисних споруд або захисних елементів в спорудах першого ешелону забудови.

Заходи, що пропонуються планувальними рішеннями ДДП для розвитку села Здвижка Коростишівського району Житомирської області спрямовані:

- на пом'якшення (mitigation) ситуації в довкіллі через зменшення сумарного щорічного негативного впливу на клімат внаслідок проведення рішень ДДП,
- на адаптацію (adaptation) через сприяння сумарного адаптаційного потенціалу регіону до зміни клімату

## **8 ОБҐРУНТУВАННЯ ВИБОРУ ВИПРАВДАНИХ АЛЬТЕРНАТИВ, ЩО РОЗГЛЯДАЛИСЯ, ОПИС СПОСОБУ, В ЯКИЙ ЗДІЙСНЮВАЛАСЯ СТРАТЕГІЧНА ЕКОЛОГІЧНА ОЦІНКА, У ТОМУ ЧИСЛІ БУДЬ-ЯКІ УСКЛАДНЕННЯ (НЕДОСТАТНІСТЬ ІНФОРМАЦІЇ ТА ТЕХНІЧНИХ ЗАСОБІВ ПІД ЧАС ЗДІЙСНЕННЯ ТАКОЇ ОЦІНКИ)**

З огляду на існуючі тенденції та результати аналізу соціально-економічної ситуації розвитку Житомирської області та села Здвижка, а також прогнози макроекономічних впливів припускаємо наступні сценарії розвитку:

інерційний (песимістичний або нульовий): більшість зовнішніх загроз і багато внутрішніх проблем «спрацюють» і ці ризики настануть з високою ймовірністю, значно погіршать існуючу ситуацію незважаючи на зусилля з реалізації Генерального плану села Здвижка

інтенсивного розвитку (трендовий): усе в зовнішньому оточенні «йде, як сьогодні», зовнішні можливості та загрози, що виникають, компенсуються новими можливостями закладеними в чинні реформи регіону і країни вцілому;

раціонального розвитку територій (оптимістичний): демонструє поступовість розвитку та позитивну динаміку, яка уможлиблюється умовами успішної реалізації заходів та завдань Генерального плану, який узгоджено із різними програмами розвитку села, району та області.

Заходи прописані і запропоновані ДДП (*Генеральний план території с. Здвижка*) спрямовані на створення належних умов для підвищення безпечного для здоров'я людини рівня стану навколишнього природного середовища, збереження природних екосистем та впровадження екологічно збалансованої системи природокористування в межах проектованої ділянки.

В разі, **якщо проекти не будуть затверджені**, у контексті стратегічної екологічної оцінки *Генерального плану*, з метою розгляду альтернативних проектних рішень і їх альтернативних наслідків **було розглянуто «нульовий» сценарій** (за відсутності проекту розвитку територій).

«Нульовий» сценарій може розглядатися як продовження поточних тенденцій щодо стану довкілля, в тому числі здоров'я населення. *В разі, якщо проект Генерального не буде затверджено, населений пункт Здвижка Коростишівського району Житомирської області і надалі буде користуватись документацією, яка на сьогоднішній час не в повній мірі відповідає потребам населеного пункту.* Висновки щодо поточного та прогнозного станів території представлені у Розділах 2, 3, 4.

Генеральний план с. Здвижка відсутній. Межі населеного пункту, які було визначено в Проекті землеустрою щодо встановлення меж населених пунктів, в частині територіального розвитку, у великій мірі наразі не відповідають запитам часу і потребам жителів села у сімейному розселенні, розбудові соціальної інфраструктури, що сприяло б зменшенню щоденних маятникових міграційних потоків працездатного населення до м. Коростишів та м. Житомир. Новий генеральний план розробляється та впроваджується у зв'язку з необхідністю отримання в користування органа місцевого самоврядування містобудівної документації, яка б дала можливість приймати управлінські рішення щодо розміщення нових територій для житлової та виробничої забудови, об'єктів обслуговування, торгівлі та інших видів підприємницької діяльності, підвищення рівня інженерного благоустрою територій населеного пункту, а також забезпечити сталий розвиток населеного пункту, визначивши черговість розміщення нової житлової та виробничої забудови, покращення культурно-побутового обслуговування населення та існуючого функціонального зонування території населеного пункту, удосконалення вулично-дорожньої мережі, забезпечення формування повноцінного життєвого середовища в існуючих межах населеного пункту.

Попередньо розроблена містобудівна документації не визначає фактичних параметрів та розподілу території населеного пункту, доцільно розробити і прийняти новий генеральний план с. Здвижка, де визначити функціональний розподіл території, нову проектну межу населеного пункту з врахуванням даних державного земельного кадастру, а також основні напрямки сталого розвитку населеного пункту з формуванням його проектної межі у нових соціально-економічних умовах, адже є необхідність розміщення нової житлової забудови, закладів культурно-побутового обслуговування населення та покращення існуючого функціонального зонування території населеного пункту.

Оскільки без наявності містобудівної документації, проведення будь-якої містобудівної діяльності забороняється. Тому Генеральний план села Здвижка Коростишівського району Житомирської області, є дуже важливою документацією. Необхідність розробки генерального плану обумовлена змінами, які відбуваються в соціально-економічному розвитку країни.

В разі, якщо Генеральний план не буде затверджено, населений пункт і надалі буде користуватись документацією, яка на сьогоднішній час не відповідає потребам населеного пункту.

В разі потреби виправдані альтернативи мають бути розглянуті в межах «нульового» сценарію. **Проте, найсприятливішим варіантом буде затвердження запропонованого Генерального плану села Здвижка Коростишівського району Житомирської області.**

## **9 ЗАХОДИ, ПЕРЕДБАЧЕНІ ДЛЯ ЗДІЙСНЕННЯ МОНІТОРИНГУ НАСЛІДКІВ ВИКОНАННЯ ДОКУМЕНТА ДЕРЖАВНОГО ПЛАНУВАННЯ ДЛЯ ДОВКІЛЛЯ, У ТОМУ ЧИСЛІ ДЛЯ ЗДОРОВ'Я НАСЕЛЕННЯ**

### **9.1 Зміст заходів, передбачених для здійснення моніторингу, та строки їх виконання.**

Закон України «Про стратегічну екологічну оцінку» встановлює необхідність здійснення моніторингу наслідків виконання документу державного планування для довкілля.

**Відповідальним за здійснення моніторингу** наслідків виконання документу державного планування для довкілля, у тому числі для здоров'я населення є Замовник - Коростишівська селищна рада.

Заходи з моніторингу наслідків виконання документу державного планування для довкілля, у тому числі для здоров'я населення передбачається здійснювати на постійній основі – не менше ніж 1 раз на рік. Також передбачається моніторинг при здійсненні будівельних робіт щодо забезпечення заходів щодо:

- максимального збереження площі земельних ділянок з ґрунтовим покривом і зняття та складування у визначених місцях родючого шару ґрунту з наступним використанням його для поліпшення малопродуктивних угідь, рекультивациі земель та благоустрою населених пунктів і промислових зон;
- недопущення порушення гідрологічного режиму земельних ділянок;
- дотримання екологічних вимог, установлених законодавством України, при розміщенні та будівництві об'єктів.
- забезпечення максимального збереження існуючих зелених насаджень.

### **9.2 Кількісні та якісні показники, одиниці їх вимірювання та цільові значення таких показників відповідно до кожного з визначених у звіті про стратегічну екологічну оцінку наслідків виконання документу державного планування для довкілля, у тому числі для здоров'я населення.**

Враховуючи мінімальний характер наслідків виконання документу державного планування для довкілля, у тому числі для здоров'я населення передбачається облік кількісних та якісних показників, що характеризують вплив на довкілля без акцентування на дотримання їх цільових значень (таблиця 9.1). Цільові значення показників мають відповідати санітарним нормам та правилам діючим в Україні.

Передбачається:

- контроль за дотриманням допустимих рівнів і тривалості дії шуму при будівництві;
- контроль інших можливих негативних впливів на довкілля.

В таблиці 9.1.наведено екологічні індикатори для проведення моніторингу наслідків виконання документів державного планування.

Таблиця 9.1.

№	Екологічні індикатори	Одиниці виміру	Значення
<b>1</b>	<b>Використання водних ресурсів</b>		
1.1	Загальний об'єм забору прісних вод у цілому, в т.ч.:	м <sup>3</sup> /рік	
	об'єм забору прісних поверхневих вод		
	об'єм забору прісних підземних вод		
1.2	Використання прісних вод у цілому, в т.ч.:	м <sup>3</sup> /рік	
	побутово-питні потреби		
	зрошення		

	інше		
1.3.	Якість води для питних потреб		
	за хімічними показниками	мг/дм <sup>3</sup> або мкг/дм <sup>3</sup> або Бк/дм <sup>3</sup>	
	за бактеріологічними показниками	КУО/100см <sup>3</sup> або БУО/дм <sup>3</sup> або клітини, цисти, яйця в 50 дм <sup>3</sup>	
1.3	Об'єм води, що використовується для задоволення господарсько-питних та інших потреб населення в цілому	м <sup>3</sup> /рік/на душу населення	
<b>2</b>	<b>Забруднені стічні води</b>		
2.1	Скидання зворотних вод, усього, в т.ч.:	м <sup>3</sup> /рік	
	у поверхневі водні об'єкти		
	у підземні горизонти		
	у накопичувачі		
2.2	Скидання зворотних вод у поверхневі водні об'єкти, усього, з них:	м <sup>3</sup> /рік	
	нормативно очищених		
	нормативно чистих без очищення		
	забруднених		
2.3	Скидання забруднених зворотних вод у поверхневі водні об'єкти в цілому, в т.ч.:	% від загального об'єму скинутих стічних вод	
	забруднених зворотних вод без очищення		
	недостатньо очищених зворотних вод		
<b>3</b>	<b>Земельні ресурси</b>		
3.1	Частка озелених територій	% від загальної території	
3.2	Частка забудованої території	% від загальної території	
3.3	Частка не забудованої території	% від загальної території	
<b>4</b>	<b>Атмосферне повітря</b>		
	Вміст в атмосферному повітрі: NO <sub>2</sub> , CO, NH <sub>3</sub> , CH <sub>2</sub> O, PM (пил) 2.5, PM 10 формальдегідів	мг/м <sup>3</sup> мкг/м <sup>3</sup> мг/м <sup>3</sup>	
<b>5</b>	<b>Загальні витрати твердого палива, усього в т.ч.:</b>		
	дрова	тис. т/рік	
	інше	тис. т/рік	
<b>6</b>	<b>Загальне споживання електроенергії</b>	<b>кВт/рік</b>	
<b>7</b>	<b>Загальний об'єм споживання газу</b>	<b>м3/рік</b>	
<b>9</b>	<b>Поводження з відходами</b>		
9.1	Утворилося, всього за рік	т/рік	
	ТПВ	т/рік	
	Від домогосподарств	т/рік	
	Від виробничої сфери	т/рік	
	Від сфери послуг	т/рік	
<b>10</b>	<b>Забруднення ґрунтового покриву</b>		
10.1	Забруднення важкими металами (вздовж транспортних артерій та місць скупчення автомобільного транспорту)	мг/кг	
10.2	Забруднення основними органічними та хімічними сполуками ґрунтів с/г використання	мг/кг	

**9.3 Кількісні та якісні показники, одиниці їх вимірювання та цільові значення таких показників для запобігання, зменшення та пом'якшення негативних наслідків виконання документа державного планування для довкілля, у тому числі для здоров'я населення;**

В таблиці 9.2. наведено показники для запобігання, зменшення та пом'якшення негативних наслідків виконання документа державного планування для довкілля, у тому числі для здоров'я населення. Цільові значення показників мають відповідати санітарним нормам та правилам діючим в Україні.



№	Показник	Одиниці виміру	Значення
1	<b>Атмосферне повітря</b>		
1.1	Кількість станцій моніторингу якості повітря	одиниць	
2	<b>Водні ресурси</b>		
2.1	заходи по регулюванню русла річки, струмків та розчищення ставків, зокрема розчищення русла від побутового та будівельного сміття (маса зібраного сміття різних сортових категорій, кількість ліквідованих несанкціонованих звалищ, заходи з поглиблення днища водойми та розчищення від мулу і наносів (площа розчищеної ділянки); організація прибережних захисних смуг в межах водоохоронних зон вздовж ставків та їх озеленення (довжина)	тонн одиниць га км	
2.2	організація зон санітарної охорони водних об'єктів	га	
3	<b>Земельні ресурси</b>		
3.1	зняття родючого шару ґрунту при забудові (площа ділянки зняття ґрунтового шару, м <sup>2</sup> / маса знятого ґрунтового шару)	тонн	
4	<b>Поводження з відходами</b>		
4.1	санація території населеного пункту, зокрема: ліквідація несанкціонованих звалищ (маса зібраного сміття різних сортових категорій, /кількість ліквідованих несанкціонованих звалищ)	тонн/одиниць	
5	<b>Здоров'я населення</b>		
5.1	розширення та відновлення рекреаційних територій, зокрема: площа територій рекреаційного використання, із зазначенням спеціалізації рекреаційного використання за видами рекреаційних занять, наприклад, сквер та територія для піших прогулянок, дитячий ігровий майданчик, спортивний майданчик, місце для пікніків, місце для риболовлі, місце для проведення колективного дозвілля тощо	га	
5.2	благоустрій прибережної захисної смуги, розчищення від вологолюбної рослинності (площа розчищеної ділянки)	га	
5.3	облаштування підтоплених та заболочених понижених територій, що сприятиме зниженню потенційної небезпеки анафелогенності території (площа заболочених ділянок, га/площа облаштованих заболочених ділянок)	га	
5.4	кількість/частка домогосподарств підключених до системи централізованої системи водопостачання на господарсько-питні та протипожежні потреби	одиниць / %	
6	<b>Зелені насадження</b>		
6.1	збільшення площі, відновлення, впорядкування зелених насаджень різного користування (площа зелених насаджень різного користування; із зазначенням породного складу насаджень)	га	
6.4	поліпшення санітарного стану насаджень, якісного складу лісів (опис породного складу насаджень із зазначенням на їх пило та газостійкість)	опис	

#### 9.4 Методи визначення кожного із показників, які дають змогу швидко та без надлишкових витрат їх вимірювати:

Заповнення значень показників зазначених в таблиці 9.1 має здійснюватися шляхом фіксації показників станцій моніторингу, лабораторних досліджень, або наявних даних з відкритих джерел. Керівники або відповідальні особи об'єктів господарювання (різних рівнів) зобов'язуються повідомляти за вимогою Замовника з моменту введення в експлуатацію будівель значення індикаторів в письмовому вигляді у формі довідки, що містить таблицю 9.1.

**Контроль забруднення ґрунтів.** Одним із поширених і небезпечних для населення наслідком антропогенного впливу на навколишнє середовище є хімічне забруднення. Основна увага має бути приділена територіям із відкритим ґрунтом, де є безпосередній контакт із людьми: дитячі ігрові та спортивні майданчики на території навчальних закладів, у межах житлової забудови. До контрольованих мають бути віднесені важкі метали (Pb, Cu, Zn та інші), пестициди, нафтопродукти, нітрати. Контроль вмісту забруднювачів має здійснюватися шляхом відбору зразків ґрунту, як депонуючого середовища, із визначенням валового і рухомого вмісту. Результати аналізу вмісту забруднювачів у ґрунтах є також індикатором забруднення повітря.

**Контроль атмосферного повітря.** Рекомендується впровадити контроль за станом атмосферного повітря у місцях, що найбільше піддаються тиску – у зонах впливу автодоріг.

Контроль слід здійснювати за шумовим забрудненням та за речовинами, що належать до Переліку найбільш поширених і небезпечних забруднюючих речовин, викиди яких в атмосферне повітря підлягають регулюванню згідно з Постановою Кабінету Міністрів України від 29.11.2001 № 1598. В якості альтернативних джерел даних, які можуть використовуватись для доповнення та крос-верифікації наявних спостережень доцільно використовувати дані дистанційного зондування Sentinel 5 (дані у відкритому доступі та безкоштовні), які на рівні дозволяють контролювати широкий спектр забруднюючих речовин (зокрема озон, метан, формальдегід, оксиди сірки та азоту тощо).

**Контроль забруднення поверхневих та ґрунтових вод та контроль якості питної води.** Одним із поширених і небезпечних для населення наслідком антропогенного впливу на поверхневі та підземні води є хімічне, органічне забруднення. Основна увага під час моніторингових дій має приділятися територіям в безпосередній контактній зоні із людьми: у межах житлової, громадської забудови та в межах рекреаційних територій (пляжні зони, гідропарки та ін.) . До контрольованих забруднювачів відносяться хімічні речовини та сполуки (важкі метали, пестициди, нафтопродукти, нітрати), бактеріологічні забруднювачі та механічні (зважені часточки, каламутність та ін.) тощо. Контроль вмісту забруднювачів має здійснюватися шляхом відбору проб води на моніторингових постах та гідрологічних постах в межах населеного пункту. Результати аналізу вмісту забруднювачів у поверхневих та ґрунтових водах є також індикатором забруднення ґрунтів та повітря.

**Контроль за станом здоров'я населення.** Рекомендується здійснювати моніторингові дії щодо контролю за захворюваністю населення території за основними:

- медико-статистичними показниками, зокрема, показник загальної захворюваності, показник інфекційної захворюваності, показник захворюваності із втратою працездатності та показник інвалідності. Бажано доповнювати ці показники кількісною (рівень захворюваності), якісною (структуру захворюваності) оцінкою
- медико-демографічними показниками, зокрема, показники природного руху населення (народжуваність, смертність, природний приріст населення) і показники механічного руху населення (міграція населення).

## **10 ОПИС ЙМОВІРНИХ ТРАНСКОРДОННИХ НАСЛІДКІВ ДЛЯ ДОВКІЛЛЯ, У ТОМУ ЧИСЛІ ДЛЯ ЗДОРОВ'Я НАСЕЛЕННЯ (ЗА НАЯВНОСТІ)**

Враховуючи географічне положення населеного пункту транскордонні наслідки реалізації проектних рішень документа державного планування для довкілля, у тому числі для здоров'я населення не передбачаються.

## **11 РЕЗЮМЕ НЕТЕХНІЧНОГО ХАРАКТЕРУ ІНФОРМАЦІЇ, ПЕРЕДБАЧЕНОЇ ПУНКТАМИ 1-10 ЦЬОЇ ЧАСТИНИ, РОЗРАХОВАНЕ НА ШИРОКУ АУДИТОРІЮ**

Стратегія перспективного розвитку с. Здвижка Коростишівського району Житомирської області передбачає оптимізацію структури землекористування, екологічні заходи з поліпшення стану навколишнього середовища територій населеного пункту. Стратегічна екологічна оцінка Генерального плану с. Здвижка Коростишівського району Житомирської області на основі аналізу існуючої ситуації та планувальних рішень зводиться до розроблення рекомендацій з точки зору впливу на довкілля і на здоров'я населення с.. В ході здійснення СЕО оцінені ймовірні наслідки реалізації рішень в документі державного планування, а саме, Генерального плану села Здвижка, зокрема, для таких компонентів довкілля:

- ґрунти;
- атмосферне повітря;
- водні ресурси;
- стан фауни, флори, біорізноманіття, землі (у тому числі вилучення земельних ділянок);
- кліматичні фактори;
- культурний ландшафт

В процесі аналізу існуючого стану навколишнього середовища населеного пункту на предмет небезпечних природних і техногенних процесів, які могли б скласти небезпеку для населення на території села та територіях містобудівного освоєння на період проектного етапу не виявлено. Проблеми сучасного стану навколишнього природного середовища – це помірні забруднення поверхневих та підземних вод, ґрунтів, повітря внаслідок існуючої господарської діяльності, накопичення побутових відходів. Антропогенні навантаження негативно впливають на біорізноманіття та природні ландшафти, проте перспективні заходи закладені у Генеральний план спрямовані на покращання та нівелювання наслідків від господарської діяльності в межах населеного пункту.

Екологічна ситуація, що склалася на даний момент, потребує виконання ряду природоохоронних заходів, направлених на зменшення обсягу негативного впливу на навколишнє природне середовище. Відповідні заходи здійснюються на території села з метою його належного утримання, благоустрою, раціонального використання та охорони, формування сприятливого для життєдіяльності людини середовища, в умовах якого забезпечується захист довкілля, санітарне та епідеміологічне благополуччя населення і включають:

- - вивезення твердих побутових відходів;
- - догляд за зеленими насадженнями;
- - створення нових зелених зон в селищі;
- - створення природо-охоронних зон навколо господарських та охоронних об'єктів;
- - оформлення та дотримання охоронних зон навколо об'єктів спадщини
- - проектування та введення в експлуатацію централізованої мережі господарсько-побутової каналізації з відведенням стічних вод на очисні споруди господарсько-побутової каналізації та централізованої системи водопостачання на господарсько-питні та протипожежні потреби с..

Аналіз природних умов і ресурсів свідчить, що село Здвижка на існуючому етапі має достатній природно-ресурсний потенціал для його життєдіяльності та розвитку.

Основними напрямками територіального розвитку с. Здвижка є розширення сельбищної зони та організація зони рекреації, розширення громадського будівництва за рахунок територіальних ресурсів в межах села. Генеральним планом пропонується її формування, спираючись на рекреаційний та житловий потенціал території населеного пункту і його околиць. В генеральному плані представлений лише ймовірний прогноз розвитку. Генеральним планом села передбачається організація рекреаційної зони для розвитку зеленого туризму та відпочинку місцевого населення, будівництво нових та реконструкція існуючих підприємств і закладів, виділення територій для садивної житлової забудови, яка може бути використана як «друге житло» для містян, які хочуть відпочити від міста. З освоєнням нових територій, передбачається розширення транспортної структури.

У рамках СЕО було враховано ряд чинників навколишнього середовища – природні особливості території села Здвижка, особливості господарювання та її використання, існуючий стан використання території, екологічні проблеми пов'язані з такими видами впливу як забруднення атмосферного повітря викидами автотранспорту, забруднення хімічними і органічними речовинами ґрунту, ґрунтових і поверхневих вод в умовах відсутності каналізації та несанкціоновані сміттєзвалища. Із них найбільш загрозливими для здоров'я населення є забруднення компонентів природи хімічними та органічними речовинами. Варто звернути увагу на наслідки шумового і хімічного забруднення у зонах впливу доріг із інтенсивним рухом. Інші чинники впливу не є критичними для функціонування населеного пункту та здоров'я людей.

У рамках СЕО встановлено, що, виходячи із природних особливостей території населеного пункту, особливостей природокористування земель та інших ресурсів території с., при існуючому використанні території, екологічні проблеми наступні:

1. Забруднення атмосферного повітря і основними джерелами забруднення є пересувні (автотранспорт) та промислові об'єкти.

2. Екологічні проблеми з водними ресурсами пов'язані із відсутністю 100 % забезпечення централізованим водопостачанням об'єктів житлової та громадської забудови; відсутністю очисних споруд дощових стоків; забрудненням водойм; активацією заболочення земель; недотриманням нормативних вимог щодо прибережено-захисних смуг та смуг відведення.
3. Відкриті землі (земельні ресурси) території с. проблемні через забруднення ґрунтів придорожньої території; забруднені ґрунти є вторинним джерелом забруднення підземних та поверхневих вод, а також атмосферного повітря через незадовільний стан покриття вулиць, недостатню кількість зелених насаджень;
4. На здоров'я населення ймовірно матимуть вплив акустичне навантаження через автомобільний транспорт; незадовільна якість питної води; вплив забрудненого повітря на здоров'я населення.
5. Лісові ресурси, природно-заповідний фонд проблемні через не функціональне використання зелених насаджень, не впорядкованість зелених насаджень тощо.
6. Через відсутність роздільного збору ТПВ та відсутність місця видалення відходів також виникають проблеми екологічного характеру.

Напрямами охорони довкілля, у тому числі здоров'я населення, при реалізації проектних рішень генерального плану є:

- забезпечення населення якісною питною водою відповідно до санітарних вимог;
- визначення комплексу заходів з покращення санітарного стану водойм;
- визначення заходів з охорони атмосферного повітря;
- розвиток систем централізованого водопостачання та водовідведення, зливової каналізації, тепло- та електропостачання;
- визначення стратегічних напрямків поводження з твердими побутовими відходами;
- забезпечення необхідною площею зелених насаджень загального користування та формування сприятливих умов для життя та відпочинку населення.

Проектні рішення генерального плану передбачають формування планувальної структури населеного пункту з урахуванням особливостей ландшафту:

- поліпшення стану і збереження існуючих, а також створення нових зелених насаджень у межах с. Здвижка (зелені насадження спеціального призначення вздовж вулиць і доріг, сквери вздовж вулиць і доріг, тощо);
- проведення інвентаризації системи сільських зелених насаджень відповідно до вимог п. 6.8 «Правил утримання зелених насаджень міст та інших населених пунктів»;
- формування локальних місць рекреаційного використання (скверів) з їх благоустроєм та ландшафтною організацією (дендрологічний склад, малі архітектурні форми);
- формування єдиної системи контрольних-спостережних постів системи моніторингу сільського середовища (житлова зона, рекреаційна зона).

Тенденція розвитку села та прилеглих територій направлена на упорядкування функціональних зон: сільбищної, виробничої, комунальної, зелених насаджень загального користування, рекреаційних зон.

Впровадження проектних рішень Генерального плану с. не повинно призвести до виникнення нових чи катастрофічних впливів на довкілля та погіршення стану навколишнього середовища, навпаки, ряд проектних рішень спрямовуються на покращення ситуації. До таких рішень віднесено:

- розмітка та розпланування дорожньо-вуличної мережі та формування санкціонованих місць зберігання автотранспорту із відповідними природоохоронними заходами,
- покращання вулиць та доріг якісним покриттям зменшить забруднення в атмосферне повітря (пилове, шумове та ін.).
- дії, що пов'язані із розширенням зон с. за рахунок зміни цільового призначення земель під рекреаційне та охоронне використання у межах населеного пункту;
- розширення площ із зеленими насадженнями,

- переорієнтація діяльності селян на розвиток зеленого (садибного) туризму і інших видів рекреації,
- проектування та введення в експлуатацію централізованої каналізаційної системи покращить показники якості водних об'єктів
- гідротехнічні заходи по регулюванню русел притоки та ставів (розчищення русла від побутового та будівельного сміття, від мулу і наносів, від вологолюбної рослинності).

Таким чином, інтенсивність забруднювальних джерел (хімічного, вібраційного і шумового забруднення) буде зменшена, покращаться гігієнічні та санітарні умови сельбищних зон; поліпшиться естетичний вигляд селищного ландшафту, підвищиться комфортність середовища існування за рахунок збільшення зон відпочинку та рекреації. Збільшення площі зелених насаджень загального та спеціального користування сприятимуть загальному покращенню екологічного режиму ландшафтів, підвищенню рівня біорізноманіття, поліпшенню образу ландшафту.

Ймовірний внесок у тиски на навколишнє середовище чинитиме нова садибна та громадська забудова, але тільки в умовах відсутності каналізації, а також зміна в цільовому використанні земель під виробничі підприємства, комунальні підприємства, транспортне використання, наявність автомобільних доріг, сільськогосподарських земель тощо. Із негативних наслідків відведення земель під таке використання (збудова, промислово-комунальні підприємства та дорожньо-транспортне використання) відзначимо проектування та експлуатація цих зон може призвести до різного ступеню трансформації компонентів природних ландшафтів на всій цій проектованій ділянці. Проте, зауважимо, що це уможлиблюється в випадках *безконтрольного* природокористування.

Формулювання пріоритетних заходів щодо запобігання, скорочення або зниження передбачуваних наслідків негативного впливу на стан довкілля, у тому числі здоров'я населення пропонує заходи щодо покращення стану навколишнього природного середовища.

- Здійснення природоохоронних заходів, спрямованих на зменшення обсягів викидів забруднюючих речовин в атмосферне повітря: моніторингова мережа, озеленення, заміна та реконструкція дорожнього покриття, впорядкування вулично-дорожньої мережі.
- Здійснення охоронних заходів по відношенню до об'єктів історико-культурної спадщини наявної в межах та поза межами с. (формування охоронних зон)
- Охорона, екологічне оздоровлення та відтворення водних об'єктів.
- Визначення розмірів і меж лісо, водоохоронних зон та природоохоронних зон всіх інших видів природокористування.
- Забезпечення населення і галузей економіки водними ресурсами в необхідній кількості та відповідної якості.
- Будівництво водопровідних та каналізаційних очисних споруд із застосуванням новітніх технологій та обладнання.
- Проведення гідротехнічних протиерозійних заходів.
- Проведення протиерозійних, протизсувних та водоочисних заходів.
- Збільшення площ зелених насаджень різного користування на території с..
- Створення лісових захисних насаджень на еродованих землях, вздовж водних об'єктів та полезахисних смуг вздовж доріг.
- Для захисту від шуму і шкідливих викидів передбачається висадження шумозахисних та звукозахисних зелених насаджень.
- Розвиток інфраструктури збирання та перевезення ТПВ, створення потужностей з обробки та переробки відходів.

Впровадження проектних рішень Генерального плану не призведе до виникнення нових чинників впливу на довкілля та погіршення стану навколишнього середовища. Помітний внесок у тиск на навколишнє середовище чинитиме нова житлова садибна забудова, але тільки в умовах відсутності каналізації та організованого поводження з відходами. Із негативних наслідків створення нової забудови відзначимо те, що нова

житлова забудова призведе до повної трансформації компонентів природних ландшафтів на всій ділянці забудови.

Для забезпечення реалізації рішень генерального плану с. Здвижка необхідно запровадити організаційні і нормативно-правові, проектні та науково-дослідні, інформаційні заходи.

На рівні районної ради необхідно прийняти рішення стосовно:

- затвердження проекту землеустрою щодо зміни проектних межі с. Здвижка.

Для реалізації проектно-планувальних рішень генерального плану с. Здвижка необхідно прийняти рішення щодо:

- затвердження заходів з реалізації генерального плану с. Здвижка;
- розміщення, фінансування, проектування та будівництва вулиць і доріг;
- розміщення, фінансування, проектування об'єктів інженерного забезпечення;
- розміщення, фінансування, проектування та будівництва (реконструкції) рекреаційних зон масового відпочинку, парків, скверів, місць проведення масових заходів;
- щорічне складання програм соціально-економічного розвитку та сільського бюджету з урахуванням положень генерального плану с. Здвижка та іншої містобудівної документації.

Невідкладні та першочергові заходи з реалізації генерального плану включають заходи із забезпечення будівництва об'єктів для вирішення актуальних проблем розвитку об'єктів громадського обслуговування, охорони культурної спадщини, будівництва об'єктів транспорту, інженерного забезпечення, будівництва інфраструктури.

Реалізація невідкладних та першочергових заходів повинна забезпечити соціальний рівень обслуговування для існуючого населення с. Здвижка, поліпшити транспортну ситуацію, оптимізувати інженерне забезпечення існуючої забудови та новобудов наступних років.

Реалізація першочергових заходів з будівництва об'єктів соціальної сфери та громадського обслуговування, охорони культурної спадщини, розвитку інженерної інфраструктури, транспорту і вуличної мережі передбачається шляхом залучення коштів бюджету с. Здвижка, державного бюджету, інвестиційних коштів, благодійних внесків та інших джерел фінансування, не заборонених законодавством.

**ДОДАТКИ**